

REPÚBLICA FEDERATIVA DO BRASIL  
ESTADO: ESPIRITO SANTO  
MUNICÍPIO: ECOPORANGA

# Relatório Anual de Gestão 2019

JOAO BATISTA NETO  
Secretário(a) de Saúde

# Sumário

## 1. Identificação

- 1.1. Informações Territoriais
- 1.2. Secretaria de Saúde
- 1.3. Informações da Gestão
- 1.4. Fundo de Saúde
- 1.5. Plano de Saúde
- 1.6. Informações sobre Regionalização
- 1.7. Conselho de Saúde
- 1.8. Casa Legislativa

## 2. Introdução

## 3. Dados Demográficos e de Morbimortalidade

- 3.1. População estimada por sexo e faixa etária
- 3.2. Nascidos Vivos
- 3.3. Principais causas de internação
- 3.4. Mortalidade por grupos de causas

## 4. Dados da Produção de Serviços no SUS

- 4.1. Produção de Atenção Básica
- 4.2. Produção de Urgência e Emergência por Grupo de Procedimentos
- 4.3. Produção de Atenção Psicossocial por Forma de Organização
- 4.4. Produção de Atenção Ambulatorial Especializada e Hospitalar por Grupo de Procedimentos
- 4.5. Produção de Assistência Farmacêutica
- 4.6. Produção de Vigilância em Saúde por Grupo de Procedimentos

## 5. Rede Física Prestadora de Serviços ao SUS

- 5.1. Por tipo de estabelecimento e gestão
- 5.2. Por natureza jurídica
- 5.3. Consórcios em saúde

## 6. Profissionais de Saúde Trabalhando no SUS

## 7. Programação Anual de Saúde - PAS

- 7.1. Diretrizes, objetivos, metas e indicadores

## 8. Indicadores de Pactuação Interfederativa

## 9. Execução Orçamentária e Financeira

- 9.1. Execução da programação por fonte, subfunção e natureza da despesa
- 9.2. Indicadores financeiros
- 9.3. Relatório Resumido da Execução Orçamentária (RREO)
- 9.4. Execução orçamentária e financeira de recursos federais transferidos fundo a fundo, segundo bloco de financiamento e programa de trabalho

## 10. Auditorias

## 11. Análises e Considerações Gerais

## 12. Recomendações para o Próximo Exercício

---

# 1. Identificação

## 1.1. Informações Territoriais

<b>UF</b>	ES
<b>Município</b>	ECOPORANGA
<b>Região de Saúde</b>	Norte
<b>Área</b>	2.283,23 Km <sup>2</sup>
<b>População</b>	22.923 Hab
<b>Densidade Populacional</b>	11 Hab/Km <sup>2</sup>

Fonte: Departamento de Informática do SUS (DATASUS)

Data da consulta: 11/03/2020

## 1.2. Secretaria de Saúde

<b>Nome do Órgão</b>	SECRETARIA MUNICIPAL SAUDE ECOPORANGA
<b>Número CNES</b>	9476725
<b>CNPJ</b>	A informação não foi identificada na base de dados
<b>Endereço</b>	AV FLORIANO RUBIM 1279 2737551572
<b>Email</b>	saude@ecoporanga.es.gov.br
<b>Telefone</b>	2737551572

Fonte: Cadastro Nacional de Estabelecimentos de Saúde (CNES)

Data da consulta: 11/03/2020

## 1.3. Informações da Gestão

<b>Prefeito(a)</b>	ELIAS DAL COL
<b>Secretário(a) de Saúde em Exercício</b>	JOAO BATISTA NETO
<b>E-mail secretário(a)</b>	saude@ecoporanga.es.gov.br
<b>Telefone secretário(a)</b>	2737551701

Fonte: Sistema de Informações sobre Orçamentos Públicos em Saúde (SIOPS)

Data da consulta: 11/03/2020

## 1.4. Fundo de Saúde

<b>Instrumento de criação</b>	LEI
<b>Data de criação</b>	05/1991
<b>CNPJ</b>	14.798.479/0001-68

<b>Natureza Jurídica</b>	FUNDO PUBLICO DA ADMINISTRACAO DIRETA MUNICIPAL
<b>Nome do Gestor do Fundo</b>	Ana Lucia Alves Pereira

Fonte: Sistema de Informações sobre Orçamentos Públicos em Saúde (SIOPS)

Data da consulta: 11/03/2020

## 1.5. Plano de Saúde

<b>Período do Plano de Saúde</b>	2018-2021
<b>Status do Plano</b>	Aprovado

Fonte: Departamento de Informática do SUS (DATASUS)

Data da consulta: 14/10/2020

## 1.6. Informações sobre Regionalização

### Região de Saúde: Central Norte

Município	Área (Km²)	População (Hab)	Densidade
BARRA DE SÃO FRANCISCO	933.747	44650	47,82
BOA ESPERANÇA	428.626	15037	35,08
CONCEIÇÃO DA BARRA	1188.044	31063	26,15
ECOPORANGA	2283.233	22923	10,04
JAGUARÉ	656.358	30477	46,43
MONTANHA	1099.027	18833	17,14
MUCURICI	537.711	5524	10,27
NOVA VENÉCIA	1448.289	50110	34,60
PEDRO CANÁRIO	434.04	26184	60,33
PINHEIROS	975.056	27047	27,74
PONTO BELO	356.156	7863	22,08
SÃO MATEUS	2343.251	130611	55,74
VILA PAVÃO	432.741	9208	21,28
ÁGUA DOCE DO NORTE	484.046	11019	22,76

Fonte: Departamento de Informática do SUS (DATASUS)

Ano de referência: 2020

## 1.7. Conselho de Saúde

<b>Instrumento Legal de Criação</b>	LEI
<b>Endereço</b>	Rua Henrique Ferreira 186 Casa Divino Espírito Santo
<b>E-mail</b>	antoniomaria40@hotmail.com
<b>Telefone</b>	2797318967

<b>Nome do Presidente</b>	Antonio Maria da Silva Filha	
<b>Número de conselheiros por segmento</b>	<b>Usuários</b>	3
	<b>Governo</b>	0
	<b>Trabalhadores</b>	1
	<b>Prestadores</b>	1

Fonte: Sistema de Informações sobre Orçamentos Públicos em Saúde (SIOPS)

Ano de referência: 201906

## 1.8. Casa Legislativa

### 1º RDQA

Data de Apresentação na Casa Legislativa

11/03/2020



### 2º RDQA

Data de Apresentação na Casa Legislativa

11/03/2020



### 3º RDQA

Data de Apresentação na Casa Legislativa

11/03/2020



- Considerações

### CARACTERÍSTICAS GERAIS DO MUNICÍPIO

#### 1. História

A história do nosso município teve início de um povoamento que se formou em um vale, num lugar que podia ser facilmente protegido contra os inimigos. Os primeiros moradores ocuparam as margens do rio Dois de Setembro para usar água com maior facilidade, tomar banho, fazer comida, lavar roupa e pescar. Algumas pedras anônimas cercam a região Central. Ecoporanga, a sede, é praticamente murada de pedras naturais. A revolta de Ecoporanga foi o desfecho de um processo iniciado depois de 1928, quando a inauguração da ponte rodoviária sobre o rio Doce, em Colatina (ES), acelerou a derrubada, até então moderada, das exuberantes florestas do norte do Espírito Santo. Um ambiente típico das fronteiras agrícolas atraiu para aquela área pouco habitada gente do próprio Espírito Santo, da Bahia e de Minas Gerais, principalmente.

#### 2. Situação Geográfica

O município de Ecoporanga situa-se ao Norte do Espírito Santo, integrando a Microrregião NOROESTE I, juntamente com os municípios de Água Doce do Norte, Vila Pavão, Brª São Francisco e Mantenópolis. Limita-se ao Norte com o Estado de Minas Gerais, ao Sul com Brª São Francisco e Vila Pavão. Ao Leste com o município de Mucurici, Nova Venécia e Ponto Belo. A Oeste com Água Doce do Norte e o Estado de Minas Gerais.

Possui uma extensão territorial de 2.294,52 (Km²), apresentando um relevo fortemente ondulado e clima quente e úmido. O 3º maior município do Estado, está distribuído em 07 distritos e 06 Patrimônios, apresentando apenas 36 Km de suas estradas asfaltadas. Ecoporanga abrange uma região rica em granito de excelente qualidade e variedade. O tamanho das jazidas permite a exploração por mais 200 anos contínuos, segundo avaliação dos técnicos. A atividade econômica característica é o seu rebanho bovino, o segundo maior do Estado, tem origem mista, resultante do cruzamento das raças Zebu, Gir, Hindu-Brasil, Holandês e Guzerá. A produção de leite foi a maior do Estado registrada em 1996. Os produtos agrícolas que registraram as maiores quantidades produzidas, em 2000, foram os seguintes: mandioca, cana-de-açúcar, café, arroz e milho, coco laranja e manga.

Ecoporanga, possui beleza natural, sendo servido de cachoeiras como a das Flores, Bonita, Arco-íris e Três Tombos. Seus principais pontos turísticos, consistem na Pedra da Viúva, Morro Agudo, Morro do Bombeiro e Horto Florestal, além da Pedra da Torre. Nos aspectos culturais do município, além do artesanato típico o folclore está fortemente presente através do Grupo de Capoeira Patrimônio dos Pretos, Folia de Reis e danças típicas como a Dança do Vilão. Em sua culinária diversificada, destacamos a Moqueca de Cascudo e pratos tipicamente com influência italiana como a Polenta de milho verde.

Mapa do município de Ecoporanga/ES



Observações Entrega do RAG :

## 2. Introdução

- Análises e Considerações sobre Introdução

O Relatório Anual de Gestão (RAG) é um documento que explicita a política de saúde adotada nos últimos 12 meses. É um dos principais instrumentos de gestão dentro do Sistema Único de Saúde (SUS). Além de atender às exigências legais, o Relatório formaliza o compromisso da Administração Pública Municipal com a saúde do cidadão.

O RAG 2019 orientou-se por uma visão sistêmica da Saúde no Município de Ecoporanga e para isso buscou subsídios nos diversos instrumentos de Gestão aplicados no Município, como Plano Plurianual (PPA 2018-2021), o Plano Municipal de Saúde de 2014-2017, o Termo de Compromisso de Gestão, Programação Anual de Saúde dentre outros.

O presente documento foi confeccionado pela Secretaria Municipal de Saúde e tem por objetivo, demonstrar a aplicação dos recursos recebidos pelo Fundo Municipal de Saúde, até o 3º Quadrimestre de 2019.

Seguindo as diretrizes intitulada na Seção II em nossa Constituição Federal, em especial, o artigo 198, §3º, e seus incisos I, II, III e IV, regulamentado pela Lei Complementar 141/2012, que dispõe sobre os valores mínimos que deveram ser aplicados por cada esfera da administração pública, ou seja, União, Estados, Distrito Federal e Municípios em ações e serviços públicos de saúde, promovendo a transferência para a gestão saúde e trazendo visibilidade as normas de fiscalização, avaliação e controle das despesas com saúde nas 3(três) esferas de governo.

Este documento é baseado no modelo padronizado definido pela resolução nº 459, de 10 de outubro de 2012 do Conselho Nacional de Saúde, respeitando as diretrizes do art. 36 da Lei Complementar 141/2012.

O RAG utilizou dados fornecidos pela contabilidade municipal publicados no SIOPS que tem natureza declaratória e buscam manter compatibilidade com as informações contábeis, geradas e mantidas pelo município, além de conformidade com a codificação e classificação de receitas e despesas, definidas pela Secretaria do Tesouro Nacional do Ministério da Fazenda (STN/MF).

### 3. Dados Demográficos e de Morbimortalidade

#### 3.1. População estimada por sexo e faixa etária

Período: 2015

Faixa Etária	Masculino	Feminino	Total
0 a 4 anos	735	653	1.388
5 a 9 anos	960	863	1.823
10 a 14 anos	1.020	1.112	2.132
15 a 19 anos	1.014	973	1.987
20 a 29 anos	1.705	1.675	3.380
30 a 39 anos	1.972	1.977	3.949
40 a 49 anos	1.799	1.644	3.443
50 a 59 anos	1.351	1.382	2.733
60 a 69 anos	944	859	1.803
70 a 79 anos	525	547	1.072
80 anos e mais	264	299	563
<b>Total</b>	<b>12.289</b>	<b>11.984</b>	<b>24.273</b>

Fonte: Estimativas preliminares elaboradas pelo Ministério da Saúde/SVS/CGIAE (DataSUS/Tabnet)

Data da consulta: 18/02/2020.

#### 3.2. Nascidos Vivos

Número de nascidos vivos por residência da mãe.

Unidade Federação	2015	2016	2017
Ecoporanga	342	280	278

Fonte: Sistema de Informações sobre Nascidos Vivos (MS/SVS/DASIS/SINASC)

Data da consulta: 18/02/2020.

#### 3.3. Principais causas de internação

Morbidade Hospitalar de residentes, segundo capítulo da CID-10.

Capítulo CID-10	2015	2016	2017	2018	2019
I. Algumas doenças infecciosas e parasitárias	346	672	361	359	493
II. Neoplasias (tumores)	55	77	76	59	64
III. Doenças sangue órgãos hemat e transt imunitár	19	12	17	18	17
IV. Doenças endócrinas nutricionais e metabólicas	143	138	157	127	118
V. Transtornos mentais e comportamentais	-	6	5	1	8



Capítulo CID-10	2015	2016	2017	2018	2019
VI. Doenças do sistema nervoso	12	17	10	11	10
VII. Doenças do olho e anexos	5	3	5	8	6
VIII. Doenças do ouvido e da apófise mastóide	1	-	-	-	2
IX. Doenças do aparelho circulatório	161	224	169	146	171
X. Doenças do aparelho respiratório	425	470	572	471	602
XI. Doenças do aparelho digestivo	157	137	95	154	167
XII. Doenças da pele e do tecido subcutâneo	56	31	51	20	15
XIII. Doenças sist osteomuscular e tec conjuntivo	20	41	46	51	38
XIV. Doenças do aparelho geniturinário	192	202	186	194	266
XV. Gravidez parto e puerpério	226	59	126	77	138
XVI. Algumas afec originadas no período perinatal	32	27	33	51	35
XVII. Malf cong deformid e anomalias cromossômicas	4	10	14	5	2
XVIII. Sint sinais e achad anorm ex clín e laborat	5	10	15	2	13
XIX. Lesões enven e alg out conseq causas externas	87	72	72	50	96
XX. Causas externas de morbidade e mortalidade	-	-	-	-	-
XXI. Contatos com serviços de saúde	4	9	7	4	20
CID 10ª Revisão não disponível ou não preenchido	-	-	-	-	-
<b>Total</b>	<b>1950</b>	<b>2217</b>	<b>2017</b>	<b>1808</b>	<b>2281</b>

Fonte: Sistema de Informações Hospitalares do SUS (SIH/SUS)

Data da consulta: 18/02/2020.

Obs.: A atualização dos valores relativos ao último período ocorrem simultaneamente ao carregamento dos dados no Tabnet/DATASUS.

### 3.4. Mortalidade por grupos de causas

Mortalidade de residentes, segundo capítulo CID-10

Capítulo CID-10	2015	2016	2017
I. Algumas doenças infecciosas e parasitárias	4	2	4
II. Neoplasias (tumores)	33	30	19
III. Doenças sangue órgãos hemat e transt imunitár	1	-	1
IV. Doenças endócrinas nutricionais e metabólicas	17	14	7
V. Transtornos mentais e comportamentais	-	1	2
VI. Doenças do sistema nervoso	2	3	2
VII. Doenças do olho e anexos	-	-	-
VIII. Doenças do ouvido e da apófise mastóide	-	-	-
IX. Doenças do aparelho circulatório	62	54	49

Capítulo CID-10	2015	2016	2017
X. Doenças do aparelho respiratório	7	18	22
XI. Doenças do aparelho digestivo	13	11	13
XII. Doenças da pele e do tecido subcutâneo	-	1	1
XIII. Doenças sist osteomuscular e tec conjuntivo	1	-	1
XIV. Doenças do aparelho geniturinário	3	5	3
XV. Gravidez parto e puerpério	-	1	-
XVI. Algumas afec originadas no período perinatal	1	1	5
XVII. Malf cong deformid e anomalias cromossômicas	1	1	3
XVIII. Sint sinais e achad anorm ex clín e laborat	-	-	-
XIX. Lesões enven e alg out conseq causas externas	-	-	-
XX. Causas externas de morbidade e mortalidade	25	26	20
XXI. Contatos com serviços de saúde	-	-	-
XXII. Códigos para propósitos especiais	-	-	-
<b>Total</b>	<b>170</b>	<b>168</b>	<b>152</b>

Fonte: Sistema de Informações sobre Mortalidade (MS/SVS/CGIAE/SIM-TABNET)

Data da consulta: 18/02/2020.

- Análises e Considerações sobre Dados Demográficos e de Morbimortalidade

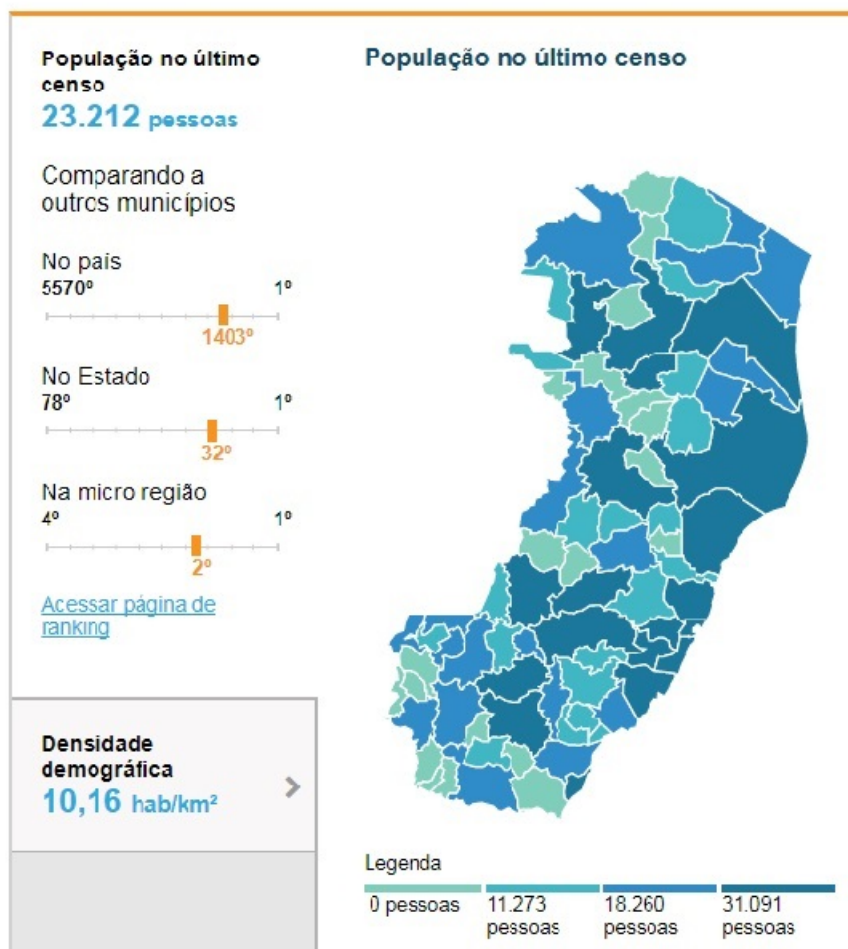
### 3- Indicadores Demográficos:

#### Quadro 1

IDENTIFICAÇÃO DO MUNICÍPIO		
Estado:	ES	Espírito Santo
Microrregião:	32.001	Barra de São Francisco
Macrorregional de Saúde:	32.01	Norte
Regional de Saúde:	32.04	SR Colatina
Região Metropolitana:	32.90	Fora da Região Metropolitana - ES
Aglomerado Urbano:	32.90	Fora de Aglomerado Urbano - ES
Capital:		Não
Amazônia Legal:		Não
Município de fronteira:		Não

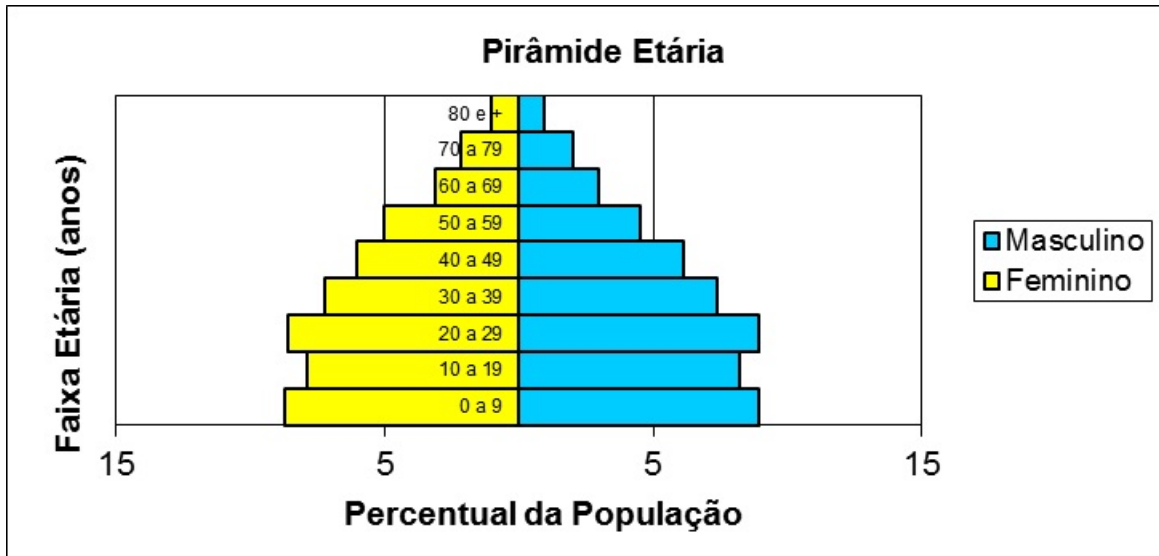
Fonte: IBGE 2010

# População



Quadro 2

INFORMAÇÕES DEMOGRÁFICAS			
População Residente por Faixa Etária e Sexo, 2009			
Faixa Etária	Masculino	Feminino	Total
Menor 1	207	198	405
1 a 4	853	819	1.672
5 a 9	1.068	1.067	2.135
10 a 14	966	979	1.945
15 a 19	996	913	1.909
20 a 29	2.137	2.064	4.201
30 a 39	1.761	1.737	3.498
40 a 49	1.468	1.452	2.920
50 a 59	1.079	1.206	2.285
60 a 69	713	745	1.458
70 a 79	480	519	999
80 e +	226	242	468
Ignorada	-	-	-
<b>Total</b>	<b>11.954</b>	<b>11.941</b>	<b>23.895</b>
Fonte: IBGE, Censos Estimativas (2009)			



#### 4 - Saneamento Básico

##### Território e Ambiente

Apresenta 44,4% de domicílios com esgotamento sanitário adequado, 55,1% de domicílios urbanos em vias públicas com arborização e 6% de domicílios urbanos em vias públicas com urbanização adequada (presença de bueiro, calçada, pavimentação e meio-fio). Quando comparado com os outros municípios do estado, fica na posição 59 de 78, 51 de 78 e 73 de 78, respectivamente. Já quando comparado a outras cidades do Brasil, sua posição é 2478 de 5570, 3949 de 5570 e 3303 de 5570, respectivamente.

##### Quadro 3

Saneamento Básico / Área da unidade [2016]		2.285,369 km <sup>2</sup>
Esgotamento sanitário adequado[2010]		<b>44,4 %</b>
Arborização de vias públicas [2010]		<b>55,1 %</b>
Urbanização de vias públicas [2010]		<b>6 %</b>

IBGE/2016

##### Quadro 4

SANEAMENTO GERAL		
Proporção de Moradores por Tipo de Abastecimento de Água		
Abastecimento Água	1991	2000
Rede geral	42,8	61,3
Poço ou nascente (na propriedade)	33,4	36,2
Outra forma	23,8	2,5
Proporção de Moradores por tipo de Instalação Sanitária		
Instalação Sanitária	1991	2000
Rede geral de esgoto ou pluvial	21,7	33,6
Fossa séptica	8,2	1,5
Fossa rudimentar	27,4	30,6
Vala	3,5	3,7
Rio, lago ou mar	-	14,9
Outro escoadouro	4,8	1,2

Não sabe o tipo de escoadouro	0,4	-
Não tem instalação sanitária	34,0	14,5
<b>Proporção de Moradores por Tipo de Destino de Lixo</b>		
<b>Coleta de lixo</b>	<b>1991</b>	<b>2000</b>
Coletado	24,2	41,2
Queimado (na propriedade)	17,9	40,0
Enterrado (na propriedade)	0,5	1,1
Jogado	13,6	14,5
Outro destino	43,8	3,3
Fonte: IBGE/Censos Demográficos 2010		

## 4. Dados da Produção de Serviços no SUS

### 4.1. Produção de Atenção Básica

Considerando a verificação da inconsistência dos dados provenientes do SISAB, a Secretaria de Atenção Primária à Saúde (SAPS) solicitou a retirada dos dados da Atenção Básica disponibilizados pelos tabuladores do CMD até que os dados sejam corrigidos pela equipe da SAPS.

Em decorrência disso, informamos que o quadro 4.1 Produção da Atenção Básica dos Relatórios – RDQ e RAG permanecerá indisponível até a correção pela referida área. Dessa maneira, os gestores devem informar os dados relativos a produção da Atenção Básica, utilizando os dados das bases locais no campo Análise e Considerações.

### 4.2. Produção de Urgência e Emergência por Grupo de Procedimentos

Caráter de atendimento: Urgência

Grupo procedimento	Sistema de Informações Ambulatoriais		Sistema de Informações Hospitalares	
	Qtd. aprovada	Valor aprovado	AIH Pagas	Valor total
01 Ações de promoção e prevenção em saúde	-	-	-	-
02 Procedimentos com finalidade diagnóstica	-	-	-	-
03 Procedimentos clínicos	-	-	1.097	449.091,39
04 Procedimentos cirúrgicos	-	-	66	37.001,93
05 Transplantes de órgãos, tecidos e células	-	-	-	-
06 Medicamentos	-	-	-	-
07 Órteses, próteses e materiais especiais	-	-	-	-
08 Ações complementares da atenção à saúde	-	-	-	-
<b>Total</b>	<b>-</b>	<b>-</b>	<b>1.163</b>	<b>486.093,32</b>

Fonte: Sistemas de Informações Ambulatoriais do SUS (SIA/SUS) e Sistema de Informações Hospitalares do SUS (SIH/SUS)

Data da consulta: 17/03/2021.

### 4.3. Produção de Atenção Psicossocial por Forma de Organização

Não há informações cadastradas para o período

### 4.4. Produção de Atenção Ambulatorial Especializada e Hospitalar por Grupo de Procedimentos

Grupo procedimento	Sistema de Informações Ambulatoriais		Sistema de Informações Hospitalares	
	Qtd. aprovada	Valor aprovado	AIH Pagas	Valor total
01 Ações de promoção e prevenção em saúde	1.204	-	-	-
02 Procedimentos com finalidade diagnóstica	33.745	216.533,66	-	-
03 Procedimentos clínicos	17.185	187.492,43	1.097	449.091,39
04 Procedimentos cirúrgicos	1	25,00	83	45.916,54

Grupo procedimento	Sistema de Informações Ambulatoriais		Sistema de Informações Hospitalares	
	Qtd. aprovada	Valor aprovado	AIH Pagas	Valor total
05 Transplantes de órgãos, tecidos e células	-	-	-	-
06 Medicamentos	-	-	-	-
07 Órteses, próteses e materiais especiais	-	-	-	-
08 Ações complementares da atenção à saúde	-	-	-	-
<b>Total</b>	<b>52.135</b>	<b>404.051,09</b>	<b>1.180</b>	<b>495.007,93</b>

Fonte: Sistema de Informações Ambulatoriais do SUS (SIA/SUS) e Sistema de Informações Hospitalares do SUS (SIH/SUS)

Data da consulta: 17/03/2021.

#### 4.5. Produção de Assistência Farmacêutica

Esse item refere-se ao componente especializado da assistência farmacêutica, sob gestão da esfera estadual. Portanto, não há produção sob gestão municipal.

#### 4.6. Produção de Vigilância em Saúde por Grupo de Procedimentos

Financiamento: Vigilância em Saúde

Grupo procedimento	Sistema de Informações Ambulatoriais	
	Qtd. aprovada	Valor aprovado
01 Ações de promoção e prevenção em saúde	1.204	-
<b>Total</b>	<b>1.204</b>	<b>-</b>

Fonte: Sistemas de Informações Ambulatoriais do SUS (SIA/SUS)

Data da consulta: 17/03/2021.

- Análises e Considerações sobre Dados da Produção de Serviços no SUS

#### Quadro 5

##### Quantidade Aprovada segundo Grupo procedimento

Município: 320210 Ecoporanga

Período: 2019

Grupo procedimento	Qtd.aprovada
<b>TOTAL</b>	<b>127.586</b>
02 Procedimentos com finalidade diagnóstica	8.675
03 Procedimentos clínicos	4.126
04 Procedimentos cirúrgicos	572
05 Transplantes de órgãos, tecidos e células	148
06 Medicamentos	111.339
07 Órteses, próteses e materiais especiais	483
08 Ações complementares da atenção à saúde	2.243

Fonte: MS (SIA/SUS) 2019

**Quadro 6****AIH aprovadas segundo Especialidade****Município:** Ecoporanga**Período:** 2019

<b>Especialidade</b>	<b>AIH aprovadas</b>
<b>Clínica cirúrgica</b>	83
<b>Clínica médica</b>	826
<b>Clínica Pediática</b>	271
<b>TOTAL</b>	1.180

Fonte: Ministério da Saúde - Sistema de Informações Hospitalares do SUS (SIH/SUS)



## 5. Rede Física Prestadora de Serviços ao SUS

### 5.1. Por tipo de estabelecimento e gestão

Período 12/2019

Rede física de estabelecimentos de saúde por tipo de estabelecimentos				
Tipo de Estabelecimento	Dupla	Estadual	Municipal	Total
CENTRO DE SAUDE/UNIDADE BASICA	0	0	9	9
HOSPITAL GERAL	0	0	1	1
CENTRO DE ATENCAO PSICOSSOCIAL	0	0	1	1
UNIDADE DE APOIO DIAGNOSE E TERAPIA (SADT ISOLADO)	0	0	1	1
CONSULTORIO ISOLADO	0	0	12	12
CENTRAL DE GESTAO EM SAUDE	0	0	1	1
CLINICA/CENTRO DE ESPECIALIDADE	0	0	2	2
UNIDADE DE VIGILANCIA EM SAUDE	0	0	2	2
<b>Total</b>	<b>0</b>	<b>0</b>	<b>29</b>	<b>29</b>

Observação: Os dados apresentados referem-se ao número de estabelecimentos de saúde públicos ou prestadores de serviços ao SUS

Fonte: Cadastro Nacional de Estabelecimentos de Saúde (CNES)

Data da consulta: 11/03/2020.

### 5.2. Por natureza jurídica

Período 12/2019

Rede física de estabelecimentos de saúde por natureza jurídica				
Natureza Jurídica	Municipal	Estadual	Dupla	Total
<b>ADMINISTRACAO PUBLICA</b>				
MUNICIPIO	14	0	0	14
<b>ENTIDADES EMPRESARIAIS</b>				
EMPRESARIO (INDIVIDUAL)	4	0	0	4
SOCIEDADE EMPRESARIA LIMITADA	4	0	0	4
<b>ENTIDADES SEM FINS LUCRATIVOS</b>				
FUNDACAO PRIVADA	1	0	0	1
ASSOCIACAO PRIVADA	2	0	0	2
<b>PESSOAS FISICAS</b>				
PESSOAS FÍSICAS	4	0	0	4
<b>Total</b>	<b>29</b>	<b>0</b>	<b>0</b>	<b>29</b>

Observação: Os dados apresentados referem-se ao número de estabelecimentos de saúde públicos ou prestadores de serviços ao SUS

Fonte: Cadastro Nacional de Estabelecimentos de Saúde (CNES)

## 5.3. Consórcios em saúde

## Período 2019

Participação em consórcios			
CNPJ	Natureza	Area de atuação	Participantes
03008926000111	Direito Privado	Serviços de apoio ao diagnóstico Assistência médica e ambulatorial Consulta médica especializada	ES / ECOPORANGA
02236721000120	Direito Privado	Serviços de apoio ao diagnóstico Assistência médica e ambulatorial Atenção psicossocial Consulta médica especializada	ES / ECOPORANGA
11422312000100	Direito Privado	Transporte sanitário	ES / ECOPORANGA

Fonte: DIGISUS Gestor - Módulo Planejamento (DIGISUSGMP) - Consulta Online

Data da consulta: 11/03/2020.

- Análises e Considerações sobre Rede Física Prestadora de Serviços ao SUS

## Quadro 7

## 5.1. Por tipo de estabelecimento e Gestão (Corrigido)

Rede física de estabelecimentos de saúde por tipo de estabelecimentos				
Tipo de Estabelecimento	Dupla	Estadual	Municipal	Total
CENTRO DE SAUDE/UNIDADE BASICA	0	0	9	9
HOSPITAL GERAL	0	0	1	1
CENTRO DE ATENCAO PSICOSSOCIAL	0	0	1	1
CENTRAL DE GESTAO EM SAUDE	0	0	1	1
UNIDADE DE VIGILANCIA EM SAUDE	0	0	1	1
CLINICA/CENTRO DE ESPECIALIDADE	0	0	2	2
<b>Total</b>	<b>0</b>	<b>0</b>	<b>15</b>	<b>15</b>

Fonte: Cadastro Nacional de Estabelecimentos de Saúde (CNES) 2020

## Quadro 8

**Tipo de Estabelecimento**

Município: 320210 Ecoporanga

Período: Dez/2019

Tipo de Estabelecimento	Quantidade
<b>TOTAL</b>	<b>29</b>
CENTRO DE ATENÇÃO PSICOSSOCIAL-CAPS	1
CENTRO DE SAUDE/UNIDADE BASICA DE SAUDE	9
CLINICA ESPECIALIZADA/AMBULATORIO ESPECIALIZADO	2
CONSULTORIO	12
HOSPITAL GERAL	1
SECRETARIA DE SAUDE	1
UNIDADE DE SERVICIO DE APOIO DE DIAGNOSE E TERAPIA	1
UNIDADE DE VIGILANCIA EM SAUDE	2

Fonte: DATASUS 2020

Consórcios

O Município está vinculado à 2 Consórcios NO PERÍODO DE 2019: ( ANEXO I)

CIMNOROESTE

CONDOESTE

## 6. Profissionais de Saúde Trabalhando no SUS

Período 01/2019

Postos de trabalho ocupados, por ocupação e forma de contratação						
Adm. do Estabelecimento	Formas de contratação	CBOs médicos	CBOs enfermeiro	CBOs (outros) nível superior	CBOs (outros) nível médio	CBOs ACS
Pública (NJ grupo 1, ou 201-1, 203-8)	Estatutários e empregados públicos (0101, 0102)	3	1	6	7	0
	Intermediados por outra entidade (08)	0	0	0	0	0
	Autônomos (0209, 0210)	0	0	0	0	0
	Residentes e estagiários (05, 06)	0	0	0	0	0
	Bolsistas (07)	0	0	0	0	0
	Informais (09)	0	0	0	0	0
Privada (NJ grupos 2 - exceto 201-1, 203-8 -, 3, 4 e 5)	Intermediados por outra entidade (08)	0	0	0	0	0
	Celetistas (0105)	0	0	0	0	0
	Autônomos (0209, 0210)	3	0	0	0	0
	Residentes e estagiários (05, 06)	0	0	0	0	0
	Bolsistas (07)	0	0	0	0	0
	Informais (09)	0	0	0	0	0
	Servidores públicos cedidos para a iniciativa privada (10)	0	0	0	0	0

Postos de trabalho ocupados, por Contrato Temporário e Cargos em Comissão						
Adm. do Estabelecimento	Formas de contratação	CBOs médicos	CBOs enfermeiro	CBOs (outros) nível superior	CBOs (outros) nível médio	CBOs ACS
Pública (NJ grupo 1, ou 201-1, 203-8)	Contratos temporários e cargos em comissão (010301, 0104)	9	3	15	39	72
Privada (NJ grupos 2 - exceto 201-1, 203-8 -, 3, 4 e 5)	Contratos temporários e cargos em comissão (010302, 0104)	0	0	2	0	0

Fonte: Cadastro Nacional de Estabelecimentos de Saúde (CNES)

Data da consulta: 21/07/2020.

Postos de trabalho ocupados, por ocupação e forma de contratação						
Adm. do Estabelecimento	Formas de contratação	2015	2016	2017	2018	
Privada (NJ grupos 2 - exceto 201-1, 203-8 -, 3, 4 e 5)	Autônomos (0209, 0210)	0	0	0	3	
	Estatutários e empregados públicos (0101, 0102)	174	180	247	363	
Pública (NJ grupo 1, ou 201-1, 203-8)	Informais (09)	6	11	0	0	
	Intermediados por outra entidade (08)	0	0	0	30	

Postos de trabalho ocupados, por Contrato Temporário e Cargos em Comissão					
Adm. do Estabelecimento	Formas de contratação	2015	2016	2017	2018
Pública (NJ grupo 1, ou 201-1, 203-8)	Contratos temporários e cargos em comissão (010301, 0104)	450	749	1.012	1.315

Fonte: Cadastro Nacional de Estabelecimentos de Saúde (CNES)

Data da consulta: 21/07/2020.

- Análises e Considerações sobre Profissionais de Saúde Trabalhando no SUS

## Tabela de Relação de Funcionários da Secretaria Municipal de Saúde 2020

Matrícula	Nome do Servidor	Vínculo	Admissão	Função/Cargo
030780	JONES MADSON TELLES	Estatutário	01/07/1990	ADMINISTRADOR
402306	ALEXANDRA LOPES DA SILVA	Contratado	02/01/2013	AGENTE COMUNITARIO DE SAUDE
405385	ALEXANDRO AMARAL DOS SANTOS	Estatutario	11/02/2019	AGENTE COMUNITARIO DE SAUDE
402303	ALEXANDRO PEREIRA DOS SANTOS	Contratado	02/01/2013	AGENTE COMUNITARIO DE SAUDE
405273	ANA DEBORA ARAUJO MORAES	Contratado	16/07/2018	AGENTE COMUNITARIO DE SAUDE
402291	ANELZINA RODRIGUES TEIXEIRA DOS SANTOS	Contratado	02/01/2013	AGENTE COMUNITARIO DE SAUDE
402338	ANGELA MARIA FERREIRA DAL COL	Contratado	02/01/2013	AGENTE COMUNITARIO DE SAUDE
405278	ANTONIO CESAR DE SOUZA MARTINS	Contratado	16/07/2018	AGENTE COMUNITARIO DE SAUDE
405283	CAMILA AMORIM MARTINS	Contratado	16/07/2018	AGENTE COMUNITARIO DE SAUDE
405503	CIRLENE CANDIDO FRANCISCO	Contratado	25/02/2019	AGENTE COMUNITARIO DE SAUDE
402294	CLEIDE VANUSA DE OLIVEIRA	Contratado	02/01/2013	AGENTE COMUNITARIO DE SAUDE
402295	CREMILDA VIEGA DE ASSIS ROCHA	Contratado	02/01/2013	AGENTE COMUNITARIO DE SAUDE
405276	DAIANE FERREIRA DOS SANTOS	Contratado	16/07/2018	AGENTE COMUNITARIO DE SAUDE
405258	DANIEL FERREIRA DOS SANTOS	Contratado	23/07/2018	AGENTE COMUNITARIO DE SAUDE
402287	DANNY WALQUILENE DE CASTRO	Contratado	02/01/2013	AGENTE COMUNITARIO DE SAUDE
402271	DEMERIA DE FREITAS PEREIRA	Contratado	02/01/2013	AGENTE COMUNITARIO DE SAUDE
402299	DILMA SOARES PATEZ TEIXEIRA	Contratado	02/01/2013	AGENTE COMUNITARIO DE SAUDE
405290	DIRLENE MARTINS FERREIRA STINGHEL	Contratado	16/07/2018	AGENTE COMUNITARIO DE SAUDE
402288	EDMAR LEANDRO DOS SANTOS	Contratado	02/01/2013	AGENTE COMUNITARIO DE SAUDE
402279	ELENA ALVES TEIXEIRA	Contratado	02/01/2013	AGENTE COMUNITARIO DE SAUDE
402272	ELIANE ALMEIDA PEIXOTO	Contratado	02/01/2013	AGENTE COMUNITARIO DE SAUDE
402304	ELIANE BATISTA DOS SANTOS	Contratado	02/01/2013	AGENTE COMUNITARIO DE SAUDE

402265	ELISMA DO NASCIMENTO GUEDES	Contratado	02/01/2013	AGENTE COMUNITARIO DE SAUDE
402305	ERNANDES DA SILVA RIBEIRO	Contratado	02/01/2013	AGENTE COMUNITARIO DE SAUDE
402296	EVA MARIA OLIVEIRA ARAUJO	Contratado	02/01/2013	AGENTE COMUNITARIO DE SAUDE
405259	FABIANO MOREIRA DE OLIVEIRA	Contratado	23/07/2018	AGENTE COMUNITARIO DE SAUDE
402324	FLAVIA LIMA NOVAES	Contratado	02/01/2013	AGENTE COMUNITARIO DE SAUDE
405269	FRANCIELI SANTOS DE ALMEIDA OLIVEIRA	Contratado	10/07/2018	AGENTE COMUNITARIO DE SAUDE
405289	GEANE ROSA DE JESUS SALMENTO FARINELLI	Contratado	16/07/2018	AGENTE COMUNITARIO DE SAUDE
405294	GLEICY KELLY GOMES DE ALMEIDA SANTOS	Contratado	16/07/2018	AGENTE COMUNITARIO DE SAUDE
405274	HIAGO LIMA FERREIRA	Contratado	16/07/2018	AGENTE COMUNITARIO DE SAUDE
402267	IVANETE AMORIM OLIVEIRA SILVA	Contratado	02/01/2013	AGENTE COMUNITARIO DE SAUDE
405280	JOAO VICTOR CERQUEIRA SANTOS	Contratado	16/07/2018	AGENTE COMUNITARIO DE SAUDE
402313	JOSANE DO ROSARIO PEREIRA	Contratado	02/01/2013	AGENTE COMUNITARIO DE SAUDE
405291	JOSE MARCOS DA SILVA COSTA LOPES	Contratado	16/07/2018	AGENTE COMUNITARIO DE SAUDE
402273	JOSEFA SILIRIO DIAS LOBO	Contratado	02/01/2013	AGENTE COMUNITARIO DE SAUDE
402274	LENILDA PEREIRA DA SILVA SOUZA	Contratado	02/01/2013	AGENTE COMUNITARIO DE SAUDE
402275	LIONILIA ANTUNES DE SA BARROS	Contratado	02/01/2013	AGENTE COMUNITARIO DE SAUDE
402289	LUCILEIA ALVES FERREIRA DOS SANTOS	Contratado	02/01/2013	AGENTE COMUNITARIO DE SAUDE
405286	LUCIMAR SANCHO DE ARAUJO	Contratado	16/07/2018	AGENTE COMUNITARIO DE SAUDE
405292	LUCINARIA MARIA FONSECA	Contratado	16/07/2018	AGENTE COMUNITARIO DE SAUDE
402276	MARCIA ALVES RODRIGUES	Contratado	02/01/2013	AGENTE COMUNITARIO DE SAUDE
402268	MARIA DA PENHA AMANCIO LEITE RANCHEL	Contratado	02/01/2013	AGENTE COMUNITARIO DE SAUDE
402269	MARIA GORETE DIAS MENDONCA ALVES	Contratado	02/01/2013	AGENTE COMUNITARIO DE SAUDE
405284	MARIA JOSE SANTOS NOVAIS	Contratado	16/07/2018	AGENTE COMUNITARIO DE SAUDE
405285	MARYSTELA ARAUJO SILVA	Contratado	10/07/2018	AGENTE COMUNITARIO DE SAUDE
402310	MICHELLE RUFINO MIOSSI	Contratado	02/01/2013	AGENTE COMUNITARIO DE SAUDE
405288	MIRIAN PEREIRA BARBOSA	Contratado	16/07/2018	AGENTE COMUNITARIO DE SAUDE
402281	NADIR VASCONCELOS MOURA	Contratado	02/01/2013	AGENTE COMUNITARIO DE SAUDE
405279	NAYARA CARLA COELHO ANDRADE VELOSO	Contratado	10/07/2018	AGENTE COMUNITARIO DE SAUDE

7.  
Programação  
Anual de  
Saúde - PAS

7.1. Diretrizes,  
objetivos, metas  
e indicadores

402323	NILSOLANGE DE OLIVEIRA E SOUZA SIQUEIRA	Contratado	02/01/2013	AGENTE COMUNITARIO DE SAUDE
405270	REGINA NEVES DOS SANTOS	Contratado	16/07/2018	AGENTE COMUNITARIO DE SAUDE
402290	ROSA EMILIA PEREIRA DA SILVA CALDEIRA	Contratado	02/01/2013	AGENTE COMUNITARIO DE SAUDE
405331	ROSIMERE CANDIDA ALVES	Contratado	11/09/2018	AGENTE COMUNITARIO DE SAUDE
402282	ROSIMERE GOMES DOS SANTOS MENDES	Contratado	02/01/2013	AGENTE COMUNITARIO DE SAUDE
405271	SELMA STINGHEL PALES	Contratado	16/07/2018	AGENTE COMUNITARIO DE SAUDE
402278	TANIA MARIA COSTA FREITAS FERREIRA	Contratado	02/01/2013	AGENTE COMUNITARIO DE SAUDE
402283	VALDELI FRANCISCO DOS SANTOS	Contratado	02/01/2013	AGENTE COMUNITARIO DE SAUDE
402284	VANNECE PEREIRA DE SOUZA	Contratado	02/01/2013	AGENTE COMUNITARIO DE SAUDE
402270	VANUSA RIBEIRO DE ALMEIDA PEREIRA	Contratado	02/01/2013	AGENTE COMUNITARIO DE SAUDE
405272	VANUZA TEIXEIRA DIAS FERREIRA	Contratado	16/07/2018	AGENTE COMUNITARIO DE SAUDE
402309	VERA LUCIA MENEZES SOARES DA SILVA	Contratado	02/01/2013	AGENTE COMUNITARIO DE SAUDE
405282	VEUSDA ALVES DA SILVA PEREIRA	Contratado	16/07/2018	AGENTE COMUNITARIO DE SAUDE
402302	VILMA SABINO DOS SANTOS	Contratado	02/01/2013	AGENTE COMUNITARIO DE SAUDE
405287	WABYA VENANCIO KENUPP FERREIRA	Contratado	16/07/2018	AGENTE COMUNITARIO DE SAUDE
402298	WALKIRIA VENANCIO KENUPP SANTANA	Contratado	02/01/2013	AGENTE COMUNITARIO DE SAUDE
405277	WESLEY BRUNO KUILES MAULAES	Contratado	10/07/2018	AGENTE COMUNITARIO DE SAUDE
405293	YTATIANNE FREITAS ALONCO DIAS	Contratado	16/07/2018	AGENTE COMUNITARIO DE SAUDE
401539	ZENALIA ERNESTO DA CONCEICAO SANTOS	Contratado	03/01/2011	AGENTE COMUNITARIO DE SAUDE
405268	ADRIANO FERREIRA DIAS	Contratado	23/07/2018	AGENTE DE COMBATE DE ENDEMIAS
402322	ALLAN KARDEC NUNES SALES	Contratado	02/01/2013	AGENTE DE COMBATE DE ENDEMIAS
405267	EDNA MARIA FONSECA	Contratado	23/07/2018	AGENTE DE COMBATE DE ENDEMIAS
402315	ELIANE OLIVEIRA DE SOUZA	Contratado	02/01/2013	AGENTE DE COMBATE DE ENDEMIAS
402316	KENNY WESLEI SOUZA DUTRA	Contratado	02/01/2013	AGENTE DE COMBATE DE ENDEMIAS
405266	MATEUS LEVI ALVES SILVA	Contratado	23/07/2018	AGENTE DE COMBATE DE ENDEMIAS
405264	RICARDO BATISTA FERREIRA	Contratado	23/07/2018	AGENTE DE COMBATE DE ENDEMIAS
402317	RODRIGO PINHEIRO RODRIGUES	Contratado	02/01/2013	AGENTE DE COMBATE DE ENDEMIAS
405263	SILVANI FRANCISCA DAS NEVES	Contratado	23/07/2018	AGENTE DE COMBATE DE ENDEMIAS

402319	WALTER FONSECA DE ALMEIDA	Contratado	02/01/2013	AGENTE DE COMBATE DE ENDEMIAS
405265	WANDERSON VENANCIO KENUPPE	Contratado	23/07/2018	AGENTE DE COMBATE DE ENDEMIAS
404234	KRISTYARLA SANTANA PEREIRA	Comissionado	10/01/2017	ASSIST.DA AREA ADM.DE UNIDADE DE SAUDE
405234	LARA BASSANI DE OLIVEIRA	Estatutário	23/07/2018	ASSIST.SOCIAL
405236	LARISSA DE MATOS FERREIRA	Estatutário	24/07/2018	ASSIST.SOCIAL
405602	ALIS CRISTINA NICOLI VAZ	Contratado	15/07/2019	ASSISTENTE ADMINISTRATIVO
405247	DANIELA DENARDI MACHADO	Contratado	16/07/2018	ASSISTENTE ADMINISTRATIVO
030114	MARIA JOSE ALVES BARBOZA	Estatutário	16/03/1987	ASSISTENTE ADMINISTRATIVO
030015	ROSALVO VIEIRA MACHADO	Estatutario	27/09/1996	ASSISTENTE ADMINISTRATIVO
030006	SEBASTIAO GERONCIO PEREIRA	Estatutario	10/12/1990	ASSISTENTE ADMINISTRATIVO
405597	SIRLENE RIBEIRO DO NASCIMENTO	Contratado	09/07/2019	ASSISTENTE ADMINISTRATIVO
405598	TATIANE SIMPLICIO LEAO DE OLIVEIRA	Contratado	29/07/2019	ASSISTENTE ADMINISTRATIVO
030115	TEREZINHA PEREIRA SILVA	Estatutario	01/07/1991	ASSISTENTE ADMINISTRATIVO
030003	VERA LUCIA DE SOUZA FERREIRA	Estatutario	01/02/1990	ASSISTENTE ADMINISTRATIVO
405254	RIANE CRISTINE BARBOSA SILVA ALAGOANO	Contratado	23/07/2018	ASSISTENTE ADMINISTRATIVO (CONTRATADO)
405372	LEIDE PEREIRA DA SILVA	Comissionado	01/02/2019	ASSISTENTE DA AREA DE FARMACIA
405670	ROSANE GONCALVES DE OLIVEIRA JARDIM	Comissionado	03/02/2020	ASSISTENTE DA AREA DE FARMACIA
404289	ILZA DE MARIA	Comissionado	02/03/2017	ASSISTENTE DE ATEND.AO PUBLICO
405565	ULYSSES MARIA PEREIRA SILVA	Estatutario	22/05/2019	AUDITOR EM SAUDE
405229	WAGNER DAMAZIO DA COSTA OLIVEIRA	Estatutario	16/07/2018	AUDITOR EM SAUDE
405224	ANALITA DAL COL CORDEIRO	Estatutario	16/07/2018	AUX. CONSULTORIO DENTARIO
405117	PHAMELA EVELYN GUEDES SANTOS	Estatutario	12/07/2018	AUX. CONSULTORIO DENTARIO
405244	CLAUDIA ADRIANA PEREIRA	Contratado	16/07/2018	AUX. DE CONS. DENTARIO
405246	CLEISSIANE DOS SANTOS SOUSA	Contratado	16/07/2018	AUX. DE CONS. DENTARIO
405245	DAYNNE CRISTIANE DE PAULA	Contratado	16/07/2018	AUX. DE CONS. DENTARIO
405108	ELIELMA DE OLIVEIRA	Contratado	12/07/2018	AUX. DE CONS. DENTARIO
405255	EVA ARCANJO VINDOURO	Contratado	23/07/2018	AUX. DE CONS. DENTARIO
405243	MARCIA HELENA DAL COL MENDONCA	Contratado	16/07/2018	AUX. DE CONS. DENTARIO (CONTRATADO)
405256	MARIA APARECIDA PEREIRA CHAVES	Contratado	23/07/2018	AUX. DE CONS. DENTARIO (CONTRATADO)
405365	NUBIA CELESTE DE OLIVEIRA GONCALVES MEIRELES	Contratado	20/11/2018	AUX. DE CONS. DENTARIO (CONTRATADO)
405257	WALDIRENI DETTMANN	Contratado	23/07/2018	AUX. DE CONS. DENTARIO (CONTRATADO)



405380	ARTHUR FERREIRA DOS SANTOS SILVA	Estatutario	08/02/2019	AUX.ADMINISTRATIVO
405295	IVAN ALVES SOARES	Estatutario	14/08/2018	AUX.ADMINISTRATIVO
405125	MARIO CESAR CUNHA FIALHO	Estatutário	12/07/2018	AUX.ADMINISTRATIVO
405208	ANGELA GESSIELI DE OLIVEIRA	Contratado	16/07/2018	AUXILIAR DE ENFERMAGEM
405111	CATARINA LIMA DA SILVA DE FREITAS	Contratado	12/07/2018	AUXILIAR DE ENFERMAGEM
405199	CHEILA DE CASCIA PEREIRA	Contratado	16/07/2018	AUXILIAR DE ENFERMAGEM
405109	DELICIA DO CARMO DE SOUZA PEREIRA	Contratado	12/07/2018	AUXILIAR DE ENFERMAGEM
405200	DILCILENE FRANCISCA PRATES COSTA	Contratado	16/07/2018	AUXILIAR DE ENFERMAGEM
405205	ELIZABETH LEAO MARTINS	Contratado	16/07/2018	AUXILIAR DE ENFERMAGEM
405198	IZABEL CRISTINA GAVA NASCIMENTO	Contratado	16/07/2018	AUXILIAR DE ENFERMAGEM
405196	JANNY SILVA LOPES DIAS	Contratado	16/07/2018	AUXILIAR DE ENFERMAGEM
405206	LEIDINALVA DE SOUZA GUIMARAES LIMA	Contratado	16/07/2018	AUXILIAR DE ENFERMAGEM (CONTRATADO)
405202	LUCILEIA OLIVEIRA MACHADO	Contratado	16/07/2018	AUXILIAR DE ENFERMAGEM (CONTRATADO)
405207	LUCIMAR SILVA VIANA	Contratado	16/07/2018	AUXILIAR DE ENFERMAGEM (CONTRATADO)
405203	LUCINEIA DE LOURDES SOARES	Contratado	16/07/2018	AUXILIAR DE ENFERMAGEM (CONTRATADO)
405332	MARCOS VINICIUS LIMA PINHEIRO	Contratado	01/10/2018	AUXILIAR DE ENFERMAGEM (CONTRATADO)
405195	MARIA JOSE VENANCIO	Contratado	16/07/2018	AUXILIAR DE ENFERMAGEM (CONTRATADO)
405204	MARLUCE CAETANO DE MATOS	Contratado	16/07/2018	AUXILIAR DE ENFERMAGEM (CONTRATADO)
405110	SHIRLEY PAULO DA SILVA	Contratado	12/07/2018	AUXILIAR DE ENFERMAGEM (CONTRATADO)
405262	WESLEI RODRIGUES BENICIO	Contratado	01/08/2018	AUXILIAR DE ENFERMAGEM (CONTRATADO)
405301	ADRIANA RODRIGUES DOS SANTOS	Contratado	21/08/2018	AUXILIAR DE ENFERMAGEM.
405201	AGNALDO GOMES DE SOUZA	Contratado	16/07/2018	AUXILIAR DE ENFERMAGEM.
090152	JOSE FARIAS FERNANDES	Estatutário	02/09/1996	AUXILIAR DE ENFERMAGEM.
050616	LUCIA BARBOSA KAISER	Estatutário	02/08/1989	AUXILIAR DE ENFERMAGEM.
090493	LUCIMAR DAS GRACAS FERREIRA GONCALVES	Estatutário	01/03/1992	AUXILIAR DE ENFERMAGEM.
090491	MIRANI CAMPOS DA SILVA	Estatutario	05/06/1986	AUXILIAR DE ENFERMAGEM.
090151	OSVALDINA DELMASQUIO	Estatutario	02/09/1996	AUXILIAR DE ENFERMAGEM.
090149	OTHONIEL JUNIOR BELLO	Estatutario	02/09/1996	AUXILIAR DE ENFERMAGEM.
090484	MARCONE MEIRELES SILVA	Estatutário	02/01/1992	BIOQUIMICO
405610	LARISSA ROCHA ROAS	Comissionado	02/09/2019	CHEFE DE DIVISAO DA AREA SEC. M SAUDE
404221	FERNANDA SANTOS DE OLIVEIRA	Comissionado	02/01/2017	CHEFE DE DIVISAO DE ACOES DA SAUDE
405240	NATALIA RODRIGUES DE ARAUJO	Comissionado	13/08/2018	COORD DA AREA VIG SANITARIA
405369	JACYELLI FREITAS GAVA DAL COL	Comissionado	08/02/2019	COORD. GERAL ADM. DA SAUDE
404213	MARIA DA PENHA GOMES	Comissionado	02/01/2017	COORDENADOR DA AREA DE TRANSPORTE DA SAUDE
404233	MARIA VIRGINIA MARTINS POMAROLI BAZELATTO	Comissionado	03/01/2017	COORDENADOR DO PSF

404210	ROZANEA CORREA DAMASCENA	Comissionado	02/01/2017	COORDENADOR SAUDE BUCAL
405397	ARIANE ALMEIDA MACHADO	Estatutario	18/02/2019	ENFERMEIRO
405233	BRUNA SOARES TRINDADE	Estatutario	16/07/2018	ENFERMEIRO
405381	MARIA ZILDA REIS MORAES	Estatutário	08/02/2019	ENFERMEIRO
405107	POLYANE RODRIGUES LIMA	Contratado	11/07/2018	ENFERMEIRO - VIGILANCIA EM SAUDE
405179	ALINE FABIANE DA SILVA MOURA	Contratado	16/07/2018	ENFERMEIRO (CONTRATADO)
405179	ALINE FABIANE DA SILVA MOURA	Contratado	16/07/2018	ENFERMEIRO (CONTRATADO)
405181	ANA PAULA PEREIRA MACHADO	Contratado	16/07/2018	ENFERMEIRO (CONTRATADO)
405183	ANNA PAULA SULDINI RESENDE	Contratado	16/07/2018	ENFERMEIRO (CONTRATADO)
405180	CLIMERIO RIBEIRO ZORTEA	Contratado	16/07/2018	ENFERMEIRO (CONTRATADO)
405639	CRISTIANE SOARES DA SILVA	Contratado	01/11/2019	ENFERMEIRO (CONTRATADO)
405182	ERALDO DAS VIRGENS PATEZ FILHO	Contratado	16/07/2018	ENFERMEIRO (CONTRATADO)
405185	GEANDRA APARECIDA DOS ANJOS MARTINS MENIGHETTI	Contratado	16/07/2018	ENFERMEIRO (CONTRATADO)
405307	SAMAHYA CARDOSO PEREIRA	Contratado	10/09/2018	ENFERMEIRO (CONTRATADO)
405186	SAMILLE PEREIRA VILAS BOAS	Contratado	16/07/2018	ENFERMEIRO (CONTRATADO)
405553	KARLLA RIBEIRO MACHADO	Estatutário	15/05/2019	ENGENHEIRO CIVIL
040546	RENATO SILVA GUIMARAES	Estatutario	03/07/1989	ESCRITURARIO
405116	ADRIANA PEREIRA MOREIRA	Estatutario	12/07/2018	FARMACEUTICO
405377	MARJORYE CESCONETTO PONTES	Estatutario	13/02/2019	FARMACEUTICO
404238	MILENA DA SILVA SIQUEIRA	Comissionado	10/01/2017	FATURISTA
405635	BRENDA RIBEIRO ANTUNES	Contratado	26/09/2019	FISIOTERAPEUTA
405633	LETICIA COSTA SANTOS	Contratado	26/09/2019	FISIOTERAPEUTA
405253	MICHEL DE ALMEIDA ROCHA PEREIRA	Contratado	16/07/2018	FISIOTERAPEUTA
405634	ROSANGELA RODRIGUES DA SILVA	Contratado	26/09/2019	FISIOTERAPEUTA
405575	TATIANNA JEANE GODOY FARONI	Contratado	03/06/2019	FISIOTERAPEUTA
405237	CAMILA CRISTINA DUARTE PIO	Estatutario	24/07/2018	FONOAUDIOLOGO
070004	EGRINALDO CARDOSO DA SILVA	Estatutario	15/07/1996	GARI
070007	JOSE EVANGELISTA FELICIANO NETO	Estatutário	05/12/1989	GUARDA MUNICIPAL
130449	GESSILDA BROSTEL ANDRADE TELLES	Estatutario	01/03/1989	MEDICO
133336	JOAO ROBERTO DAL COL	Estatutário	02/09/1987	MEDICO
133337	PERGENTINO PEREIRA DE PAULA JUNIOR	Estatutario	02/03/1987	MEDICO
405351	PAULO MACHADO	Contratado	08/10/2018	MEDICO AUTORIZADOR HOSPITALAR AIHS
405631	CELSO AUGUSTO DE ASSIS FILHO	BOLSISTA / ESTAGIARIO	01/10/2019	MEDICO BOLSISTA - MAIS MEDICOS
405367	LIVIA SALVADOR PECEMILIS	BOLSISTA / ESTAGIARIO	12/12/2018	MEDICO BOLSISTA - MAIS MEDICOS
404774	MARCOS RIBEIRO SENA	BOLSISTA / ESTAGIARIO	05/10/2017	MEDICO BOLSISTA - MAIS MEDICOS
405510	REGINALDO AUGUSTO SAAR	BOLSISTA / ESTAGIARIO	01/04/2019	MEDICO BOLSISTA - MAIS MEDICOS
405632	JONAS LADEIRA DE JESUS	Contratado	01/10/2019	MEDICO CARDIOLOGISTA
405241	MARIANNY BARROS DAL COL	Contratado	16/07/2018	MEDICO DE ESTRATEGIA DE SAUDE DA FAMILIA

405576	FERNANDA GOMES DE SIQUEIRA	Contratado	03/06/2019	MEDICO GINECOLOGISTA
405577	EDUARDO JORIO MACHADO	Contratado	28/05/2019	MEDICO NEUROLOGISTA
405261	CARLOS VINICIO DE CARVALHO SOARES	Contratado	23/07/2018	MEDICO PSIQUIATRA
400343	RICARDO ABREU MAIA	Estatutario	14/02/2008	MEDICO VETERINARIO
405579	EDUARDO FRITZ FONSECA	Contratado	10/06/2019	MONITOR MÚSICA, TEATRO E DANCA
080610	ADALTON CORREA	Estatutario	07/08/1989	MOTORISTA
400897	ANTONIO CARLOS STORARI	Estatutario	01/07/2009	MOTORISTA
200063	ARNALDO LOPES DA ROCHA	Estatutario	21/07/1998	MOTORISTA
400453	EDSON ALVARENGA DE OLIVEIRA	Estatutario	03/07/2008	MOTORISTA
090499	EDSON ALVES DA SILVA	Estatutario	16/06/1987	MOTORISTA
400321	ESDRAS FERREIRA CHAVES	Estatutario	14/02/2008	MOTORISTA
405392	ESTEVAO LOUREIRO ALVES	Estatutario	07/02/2019	MOTORISTA
405386	EVERALDO LUCAS DE JESUS	Estatutario	11/02/2019	MOTORISTA
405645	FABIO WERNER JACOB	Estatutario	11/11/2019	MOTORISTA
070317	HELIO LIMA DOS SANTOS	Estatutario	01/07/1991	MOTORISTA
405613	HUELQUIRLEI ALVES HUBNER	Estatutario	05/09/2019	MOTORISTA
405129	JOAO BATISTA NETO	Estatutário	12/07/2018	MOTORISTA
405644	MAICO WILLIAN SCHUVANS PIONTE	Estatutário	11/11/2019	MOTORISTA
401024	MARCIO BATISTA DE ANDRADE	Estatutário	08/01/2010	MOTORISTA
401004	PABLO MARTINS DADAUTO	Estatutario	08/01/2010	MOTORISTA
400442	SIDNEY ALVES DA CRUZ	Estatutario	06/06/2008	MOTORISTA
405223	WESLEY DE SOUZA CAETANO	Estatutario	25/07/2018	MOTORISTA
405126	JUCELIA MARTINS TRINDADE	Estatutário	12/07/2018	NUTRICIONISTA
405190	EDUARDO NUNES CIRILO	Contratado	16/07/2018	ODONTOLOGO
090142	FABIO VIEIRA ANDRADE	Estatutario	15/07/1996	ODONTOLOGO
405193	GESSICA DAL COL SILVA	Contratado	16/07/2018	ODONTOLOGO
405187	HYAMANA DIAS DOS SANTOS	Contratado	06/08/2018	ODONTOLOGO
405194	IVINY BATISTA DOS SANTOS ASSIS	Contratado	16/07/2018	ODONTOLOGO
090140	MARIO GERALDO MAGELA DO NASCIMENTO	Estatutário	15/07/1996	ODONTOLOGO
405189	PABLO GONCALVES MEIRELES	Contratado	16/07/2018	ODONTOLOGO
405191	ROCELLI DE SOUZA VIANA	Contratado	16/07/2018	ODONTOLOGO
090143	RONALD DE MIRANDA PEREIRA	Estatutario	15/07/1996	ODONTOLOGO
405352	WENDALLA FERREIRA DA SILVA	Contratado	08/10/2018	ODONTOLOGO
400133	GLASINGTON BERTOLACIO	Estatutario	01/07/2002	OPER.DE COMPUTADOR
400296	ROBERTO FREIRE	Estatutario	10/04/2006	OPER.DE COMPUTADOR
400212	SELIOMAR PEREIRA DA CONCEICAO	Estatutario	24/11/2003	OPER.DE COMPUTADOR
405578	FERNANDA MARCHESINI VASCONCELOS	Contratado	10/06/2019	PEDAGOGO
405646	HELGA DANIELA BARROSO DA FONSECA	Estatutario	08/11/2019	PSICOLOGO
405123	PATRICIA SANTIAGO DE AZEVEDO	Estatutario	12/07/2018	PSICOLOGO
405235	THAISE FERRAZ LAUREANO	Estatutario	25/07/2018	PSICOLOGO
400182	ANA LUCIA ALVES PEREIRA	Estatutario	24/06/2002	SECRETARIA MUNICIPAL DE SAÚDE
400106	AGUINALDO LUCIO DE SOUZA	Estatutario	05/06/2002	SERVENTE
400440	ALESSANDRA MAGNA FERNANDES BITENCOURT	Estatutario	06/06/2008	SERVENTE
400390	CELIA MARIA VICENTE LOPES	Estatutario	29/02/2008	SERVENTE

400279	CLAUDILENE PEREIRA DA SILVA	Estatutario	10/02/2006	SERVENTE
400320	ELIANE PEREIRA SANTIAGO NASCIMENTO	Estatutario	14/02/2008	SERVENTE
400387	FERNANDO ALVES PERES	Estatutario	29/02/2008	SERVENTE
080456	HANIHE SANTOS LIMA	Estatutario	01/06/1993	SERVENTE
400271	JAQUELINE SALDANHA DOS REIS SILVA	Estatutário	10/02/2006	SERVENTE
400388	JUCILANE DE JESUS	Estatutário	29/02/2008	SERVENTE
400274	LUCIA HELENA MARIANO	Estatutário	10/02/2006	SERVENTE
400277	MARIA DAS GRACAS MACIEL FONSECA	Estatutário	10/02/2006	SERVENTE
401013	MARLENE CANDIDO DA ROCHA ROAS	Estatutario	30/12/2009	SERVENTE
400169	RENILDA MOURA FALQUETE CELITO	Estatutario	24/06/2002	SERVENTE
400397	SOARMES AMBROSIA DE SOUZA DENARDI	Estatutario	29/02/2008	SERVENTE
400389	VALDIRENE ELIAS DA SILVA NUNES	Estatutario	29/02/2008	SERVENTE
400268	VANUSA DOS SANTOS COSTA	Estatutario	10/02/2006	SERVENTE
400171	VILMA MEDEIROS ALVES	Estatutario	01/07/2002	SERVENTE
400172	ZAIR CLEIDE DE ALMEIDA	Estatutario	01/07/2002	SERVENTE
400146	AMARILIO PEREIRA JUNCKER	Estatutario	24/06/2002	TRAB. BRACAL
400429	CENOIR RODRIGUES DE OLIVEIRA	Estatutario	19/03/2008	TRAB. BRACAL
400107	CLERIANA JOSE RIBEIRO	Estatutario	05/06/2002	TRAB. BRACAL
070012	JOSE CARLOS DE LIMA	Estatutário	01/06/1990	TRAB. BRACAL
400421	MARIA DAS GRACAS DOMINGOS DA SILVA	Estatutário	19/03/2008	TRAB. BRACAL
400428	NAGILA ROCHA AMARAL GAMA	Estatutario	19/03/2008	TRAB. BRACAL
401456	BENJAMIM DIAS PEREIRA	Estatutario	13/10/2010	VIGIA
400221	NEIMAR LUIZ DE ARAUJO	Estatutario	20/05/2004	VIGIA.
400160	WEBES VIEIRA DE OLIVEIRA	Estatutario	24/06/2002	VIGIA.

**DIRETRIZ Nº 1 - Garantia do acesso da população a serviços de qualidade, com equidade e em tempo adequado ao atendimento das necessidades de saúde aprimorando a política de atenção básica e a atenção especializada**

**OBJETIVO Nº 1.1 - Utilização de mecanismos que propiciem a ampliação do acesso a Atenção Básica.**

Descrição da Meta	Indicador para monitoramento e avaliação da meta	Linha-Base	Meta 2019	Unidade de medida	Resultado	Meta Plano(2018-2021)	Unidade de medida	% meta alcançada
1. Realizar no mínimo 3 visitas domiciliares por habitante ano pelas equipes de ESF	Total de visitas domiciliares/Total da População residente	Proporção	3	Proporção	3	3,00	Proporção	100,00
2. Acompanhar as Condiionalidades do Programa Bolsa Família de pelo menos 72% dos cadastrados	Cobertura de acompanhamento das condicionalidades de Saúde do Programa Bolsa Família (PBF)	Percentual	75	Percentual	83,37	72,00	Percentual	100,00
3. Garantir o acompanhamento pré-natal na atenção primária e o acesso da gestante em 100% de acordo com o desenho regional da Rede Cegonha	Acompanhar as Gestantes vinculadas ao local de residência inseridas no Rede Cegonha	Percentual	100	Percentual	100	100,00	Percentual	100,00
4. Manter a cobertura Populacionais atendidas pelas ESF em 100%.	Cobertura populacional estimada pelas equipes de Atenção Básica	Percentual	100	Percentual	100	100,00	Percentual	100,00
5. Reformar as unidades Básicas de Saúde vinculadas a ESF	Realizar reforma nas Unidades Básicas de Saúde vinculadas a ESF para o período.	Número	3	Número	0	8	Número	0
6. Manter a cobertura populacional estimada pelas equipes de Saúde Bucal na ESF em 100%	Cobertura populacional estimada de saúde bucal na atenção básica	Percentual	100	Percentual	100	100,00	Percentual	100,00
7. Realizar 10% procedimentos preventivos em atividades educativas e prevenção em saúde bucal	Número de Procedimentos preventivos e atividades educativas em Saúde Bucal/ População Geral x 100	Taxa	0	Taxa	0	10,00	Taxa	0
8. Reduzir o percentual de Exodontia em relação aos procedimentos preventivos e curativos em 1% em relação à 2015	Proporção de exodontia em relação aos Procedimentos preventivos x 100	Percentual	16	Percentual	0	16,00	Percentual	0
9. Realizar 50% o percentual de ação coletiva de escovação dental supervisionada em relação 2012	Número de procedimentos coletivos de escovação dental supervisionada por local e período	Número	700	Número	0	3.650	Número	0
10. Realizar a Manutenção das unidades básicas de Saúde com ou não vinculação às ESF	Número de Unidades Cadastradas no CNES mantidas	Número	10	Número	10	10	Número	100,00
11. Construção da academia de Saúde	01 Academia de Saúde Implantada durante o período	Número	0	Número	0	1	Número	0
12. Realizar a Manutenção e aprimoramento do Núcleo de Apoio à Saúde da Família e NASF	Manter o funcionamento e as atividades do NASF via cadastro CNES	Percentual	100	Percentual	100	100,00	Percentual	100,00
13. Disponibilizar equipamentos para o NASF	Aquisição de equipamentos e material permanente para o NASF / setor de compras	Percentual	100	Percentual	100	100,00	Percentual	100,00
14. Reduzir a Mortalidade por Doenças Crônicas Não Transmissíveis (DCNT) na população de 30 e 69 anos	Mortalidade prematura (de 30 a 69 anos) pelo conjunto das 4 principais DCNT (doenças do aparelho circulatório, câncer, diabetes e doenças respiratórias crônicas)	Número	45	Número	43	45	Número	95,00

**DIRETRIZ Nº 2 - Aprimoramento da rede de urgências, com expansão e adequação do Pronto Atendimento e Urgência e Central de regulação e transporte, articulando-a com outras redes de atenção especializada**

**OBJETIVO Nº 2.1 - Implementação da Rede de Atenção Serviços de Média e Alta Complexidade**

Descrição da Meta	Indicador para monitoramento e avaliação da meta	Linha-Base	Meta 2019	Unidade de medida	Resultado	Meta Plano(2018-2021)	Unidade de medida	% meta alcançada
1. Garantir acesso à população ao Pronto Atendimento e Serviços e Urgência e Emergência	Produção Mensal dos Boletins de atendimento em Urgência (Baus) por local e período	Percentual	50	Percentual	50	100,00	Percentual	100,00
2. Promover ações de melhoria do acesso à população no Pronto Atendimento e Urgência no Município	Ações de qualidade contidos no contrato/ convênio com a Fumatre.	Percentual	50	Percentual	100	100,00	Percentual	100,00
3. Ampliar a área Física do Pronto Atendimento e Urgência da Fumatre	Pronto Atendimento e Urgência da Fumatre ampliado.	Percentual	0	Percentual	100	100,00	Percentual	100,00
4. Manter e ampliar o serviço de análises clínicas para atendimento da população.	Procedimentos de Laboratório Clínico; anatomia e citopatologia realizados na Fumatre	Número	50000	Número	50	208.000	Número	100,00
5. Garantir Vagas para Transporte da população para Consultas/Exames e Tratamentos em outros municípios	Disponibilizar no mínimo 10.000 vagas/ ano	Número	10000	Número	11508	40.000	Número	100,00
6. Ofertar transporte para tratamento Hemodiálise em Colatina	Disponibilizar transporte para o mínimo de 25 pacientes/ 03 x semana	Proporção	25	Proporção	25	25,00	Proporção	100,00
7. Ofertar transporte para Atendimento da demanda referenciada para tratamento Fora do Domicílio e TFD.	Disponibilizar no mínimo 05 vagas para transporte de pacientes e acompanhantes para o TFD/ 30 dias	Número	5	Número	3	5,00	Proporção	60,00
8. Manutenção de vagas para transporte de pacientes em Urgência e Emergência	Disponibilizar uma média de 05 remoções/dia em ambulância para pacientes e acompanhantes no atendimento a Urgência/Emergência	Proporção	5	Proporção	5	5,00	Proporção	100,00
9. Melhorar o acesso aos usuários quanto ao Pronto Atendimento e Urgência prestados pela Fumatre	Protocolo de atendimento e classificação de riscos implantado	Percentual	100	Percentual	100	100,00	Percentual	100,00
10. Disponibilizar 02 leitos para saúde mental pelo SUS	02 leitos Disponibilizados pelo Hospital Fumatre	Número	2	Número	2	2	Número	100,00
11. Manutenção do transporte de urgência e emergência de qualidade, eficiência e Segurança.	Manutenção do Transporte de Urgência/Emergência em 100%	Percentual	100	Percentual	100	100,00	Percentual	100,00
12. Aquisição de novas ambulâncias	Ambulâncias adquiridas	Número	3	Número	3	6	Número	100,00
13. Manutenção do transporte em ambulâncias para Gestantes conforme o Modelo de Humanização do parto	Proporção de no mínimo 60 Gestantes/ ano	Proporção	60	Proporção	80	60,00	Proporção	100,00

**DIRETRIZ Nº 3 - Promoção da atenção integral à saúde da mulher e da criança e Rede Cegonha, com ênfase nas áreas e população de maior vulnerabilidade**

**OBJETIVO Nº 3.1 - Organizar a Rede de Atenção a Saúde Materna e Infantil para garantir acesso, acolhimento e resolubilidade.**

Descrição da Meta	Indicador para monitoramento e avaliação da meta	Linha-Base	Meta 2019	Unidade de medida	Resultado	Meta Plano(2018-2021)	Unidade de medida	% meta alcançada
1. Manter o atendimento de Mulheres no serviço de saúde da mulher quanto ao planejamento familiar.	Atender o mínimo de 3.000 Mulheres idade fértil Atendidas/ano	Percentual	80	Percentual	80	100,00	Percentual	100,00
2. Garantir mínimo de 20% de exames citopatológicos em mulheres com idade entre 25 e 64 anos de idade.	Razão de exames citopatológicos do colo do útero em mulheres de 25 a 64 anos na população residente de determinado local e a população da mesma faixa etária	Razão	.6	Razão	.06	0,60	Razão	10,00
3. Garantir exames de mamografia em mulheres de 50 a 69 anos de idade.	Razão de exames de mamografia de rastreamento realizados em mulheres de 50 a 69 anos na população residente de determinado local e população da mesma faixa etária.	Razão	.65	Razão	.31	0,65	Razão	47,00
4. Manter o percentual de Parto normal para 40%	Proporção de parto normal no Sistema Único de Saúde e na Saúde Suplementar	Proporção	40	Proporção	41.9	40,00	Proporção	100,00
5. Garantir às gestantes do município a realização de pelo menos sete consultas de pré-natal	60% de nascidos vivos de Mães com no mínimo sete consultas de pré-natal	Percentual	60	Percentual	72	60,00	Percentual	100,00
6. Aumentar o acesso ao teste Rápido de sífilis nas gestantes usuárias do SUS municipal, segundo o protocolo de pré-natal proposto pela Rede Cegonha.	Testes de sífilis Realizados Gestantes/ Total de Gestantes x 100	Percentual	95	Percentual	100	95,00	Percentual	100,00
7. Manter o número de casos novos de AIDS em menores de 05 anos em 0 (zero)	Número de casos novos de aids em menores de 5 anos.	Número	0	Número	0	0	Número	100,00
8. Reduzir a proporção de Gravidez na adolescência entre as faixas etárias de 10 a 19 anos.	Proporção de óbitos de mulheres em idade fértil (10 a 49 anos) investigados.	Proporção	20	Proporção	18.8	20,00	Proporção	100,00
9. Investigar 100% dos óbitos maternos.	100% dos óbitos de maternos investigados.	Percentual	100	Percentual	0	100,00	Percentual	0
10. Reduzir para a incidência de sífilis congênita em menores de 1 ano de idade.	Número de casos novos de sífilis congênita em menores de um ano de idade	Número	1	Número	0	1	Número	100,00
11. Reduzir a mortalidade materna para 0 (ZERO)	0 (zero) óbito materno em determinado período e local de residência.	Número	0	Número	0	0	Número	0
12. Investigar óbitos em mulheres em idade fértil (MIF)	Proporção de óbitos de mulheres em idade fértil (10 a 49 anos) investigados.	Proporção	70	Proporção	0	70,00	Proporção	0
13. Reduzir a mortalidade infantil para a taxa de 4/1.000	Taxa de mortalidade infantil	Número	1	Número	6	1	Número	0
14. Investigar 100% dos óbitos infantis e fetais	100% de óbitos infantis e fetais investigados por local de residência e período	Percentual	100	Percentual	0	100,00	Percentual	0
15. Vincular as gestantes ao Local de ocorrência do parto, durante o acompanhamento pré-natal no local de residência, de acordo com o desenho regional da Rede Cegonha.	Proporção de gestantes Vinculadas ao local de ocorrência do parto/Total de Gestantes acompanhadas no local de residência x100	Proporção	95	Proporção	90	95,00	Proporção	90,00

**DIRETRIZ Nº 4 - Fortalecimento da rede de Saúde Mental, com ênfase no enfrentamento da dependência do Álcool e outras drogas**

**OBJETIVO Nº 4.1** - Ampliar o acesso a atenção psicossocial da população em geral, de forma articulada com os demais pontos de atenção em saúde e outros pontos intersetoriais

Descrição da Meta	Indicador para monitoramento e avaliação da meta	Linha-Base	Meta 2019	Unidade de medida	Resultado	Meta Plano(2018-2021)	Unidade de medida	% meta alcançada
1. Garantir atenção especializada com Profissionais para atendimento e suporte psicossocial à população.	Equipe CAPS cadastrada no CNES por local residência e período	Percentual	100	Percentual	100	100,00	Percentual	100,00
2. Reduzir em 10% o número de internações em hospitais psiquiátricos	Número de internações em hospital Psiquiátrico de Referência	Percentual	10	Percentual	10	10,00	Percentual	100,00
3. Garantir a manutenção de medicamentos e demais insumos terapêuticos para viabilizar o tratamento, bem como atividades	Quantidade de medicamentos (psicotrópicos/ tabagismo) dispensados/ ano	Percentual	100	Percentual	100	100,00	Percentual	100,00
4. Implantar o CAPS Modalidade I	CAPS Implantado	Número	1	Número	1	1	Número	100,00

**DIRETRIZ Nº 5 - Garantia da atenção integral à saúde da pessoa idosa e dos portadores de doenças crônicas, com estímulo ao envelhecimento ativo e fortalecendo as ações de promoção e prevenção**

**OBJETIVO Nº 5.1** - Melhoria das condições de saúde do idoso e portadores de doenças crônicas mediante qualificação da gestão e das redes de atenção

Descrição da Meta	Indicador para monitoramento e avaliação da meta	Linha-Base	Meta 2019	Unidade de medida	Resultado	Meta Plano(2018-2021)	Unidade de medida	% meta alcançada
1. Reduzir em 10% a taxa de mortalidade prematura (de 30 a 69 anos) por DCNT.	Mortalidade prematura (de 30 a 69 anos) pelo conjunto das 4 principais DCNT (doenças do aparelho circulatório, câncer, diabetes e doenças respiratórias crônicas)	Razão	40	Razão	43	40,00	Taxa	93,00
2. Garantir cobertura vacinal contra influenza para a pessoa idosa.	Número de vacina Influenza aplicada na população acima de 60 anos/ Total de pessoas acima de 60 anos por local de residência e período x 100	Percentual	80	Percentual	98.7	80,00	Percentual	100,00

**DIRETRIZ Nº 6 - Redução dos riscos e agravos à saúde da população, por meio de ações de promoção e vigilância em saúde**

**OBJETIVO Nº 6.1** - Fortalecer a promoção e a Vigilância em Saúde



Descrição da Meta	Indicador para monitoramento e avaliação da meta	Linha-Base	Meta 2019	Unidade de medida	Resultado	Meta Plano(2018-2021)	Unidade de medida	% meta alcançada
1. Manutenção dos serviços de Vigilância Epidemiológica e controle de Zoonoses com materiais e insumos.	Redução em 30% dos casos notificados de Dengue em relação ao ano de 2016 por local de residência e período	Número	350	Número	0	200	Número	0
2. Alcançar 80% de cobertura das vacinas adequadas do calendário básico de vacinação da criança no Município.	Proporção de vacinas selecionadas do Calendário Nacional de Vacinação para crianças menores de dois anos de idade - Pentavalente 3ª dose, Pneumocócica 10-valente 2ª dose, Poliomielite 3ª dose e Tríplice viral 1ª dose - com cobertura vacinal preconizada	Percentual	80	Percentual	75	80,00	Percentual	93,00
3. Manter a proporção de cura nas coortes de casos novos de tuberculose pulmonar bacilífera no Município em 90%.	Proporção de cura de casos novos de tuberculose pulmonar bacilífera.	Percentual	90	Percentual	100	90,00	Percentual	100,00
4. Aumentar a proporção de registro de óbitos com causa básica definida	Proporção de registro de óbitos com causa básica definida	Proporção	95	Proporção	100	95,00	Proporção	100,00
5. Encerrar 85% ou mais das doenças compulsórias imediatas registradas no Sistema de Informações sobre Agravos de Notificação (Sinan), em até 60 dias a partir da data de notificação.	Proporção de casos de doenças de notificação compulsória imediata (DNCI) encerrados em até 60 dias após notificação.	Proporção	85	Proporção	80	85,00	Proporção	94,00
6. Manter o Programa tratamento de referência especializada para doenças como Hanseníase, Leishmaniose e Tuberculose	Aumentar o número de pacientes atendidos em 20% em relação à 2016	Percentual	20	Percentual	20	20,00	Percentual	100,00
7. Notificar agravos ou doenças relacionadas ao trabalho	Proporção de preenchimento do campo ocupação nas notificações de agravos relacionados ao trabalho.	Proporção	80	Proporção	100	80,00	Proporção	100,00
8. Reduzir para zero o número Absoluto de casos por leishmaniose visceral.	Número de casos de Leishmaniose visceral por local de residência e período	Número	0	Número	0	0	Número	0
9. Garantir a vacinação antirrábica para 80% dos cães na campanha canina	proporção de cães e gatos vacinados pelo número de cães e gatos estimado no município x 100	Proporção	80	Proporção	0	80,00	Proporção	0
10. Realizar visitas domiciliares para controle da dengue no mínimo de 04 ciclos/ano	Número de ciclos que atingiram mínimo de 80% de cobertura de imóveis visitados para controle vetorial da dengue	Número	4	Número	4	4	Número	100,00
11. Cumprir no mínimo 6(seis) dos 7(sete) grupos de ações de vigilância Sanitária no Município.	Percentual de municípios que realizam no mínimo seis grupos de ações de Vigilância Sanitária consideradas necessárias a todos os municípios no ano	Percentual	100	Percentual	0	100,00	Percentual	0
12. Garantir a realização de exames anti-HIV em 100% dos casos novos de tuberculose	Proporção de exame anti-HIV realizados entre os casos novos de tuberculose.	Percentual	100	Percentual	100	100,00	Proporção	100,00
13. Aumentar a proporção de cura nas coortes de casos novos de hanseníase no Município.	Proporção de cura dos casos novos de hanseníase diagnosticados nos anos das coortes	Proporção	95	Proporção	100	95,00	Proporção	100,00
14. Garantir exames de 80% dos contatos intradomiciliares de casos novos de hanseníase.	Proporção de exames dos contatos Intra domiciliares de casos novos de hanseníase examinados.	Proporção	80	Proporção	100	80,00	Proporção	100,00

**OBJETIVO Nº 6.2** - Implementar ações de saneamento básico e saúde ambiental para a promoção da saúde e redução das desigualdades sociais, com ênfase

Descrição da Meta	Indicador para monitoramento e avaliação da meta	Linha-Base	Meta 2019	Unidade de medida	Resultado	Meta Plano(2018-2021)	Unidade de medida	% meta alcançada
1. Ampliar para 5% a proporção de análises realizadas em amostras de água para consumo humano, quanto aos parâmetros coliformes totais, cloro residual livre e turbidez	Proporção de análises realizadas em amostras de água para consumo humano quanto aos parâmetros coliformes totais, cloro residual livre e turbidez	Proporção	20	Proporção	0	20,00	Proporção	0
2. Manter e Garantir a coleta e destinação adequada do Lixo Hospitalar dos estabelecimentos Públicos e Privados de Saúde	Número de meses de Coletas Lixo Hospitalar realizadas no município por ano	Número	12	Número	12	12	Número	100,00

**DIRETRIZ Nº 7 - Desenvolvimento e ampliação da Assistência Farmacêutica**

**OBJETIVO Nº 7.1** - Promover ações integradas que visem a manutenção da assistência farmacêutica, através da distribuição de medicamentos à população

Descrição da Meta	Indicador para monitoramento e avaliação da meta	Linha-Base	Meta 2019	Unidade de medida	Resultado	Meta Plano(2018-2021)	Unidade de medida	% meta alcançada
1. Manter a dispensação de medicamentos conforme a programação da Assistência Farmacêutica e Renome	Número de medicamentos básicos dispensados pelo Renome por período e local de residência	Percentual	100	Percentual	100	100,00	Percentual	100,00
2. Implantar Sistema Informatizado	Informatizar Farmácia Básica de Ecoporanga	Número	0	Número	0	1	Número	0
3. Elaborar Plano Assistência Farmacêutica	Plano de Assistência Farmacêutica Elaborado	Número	0	Número	0	1	Número	0

**DIRETRIZ Nº 8 - Contribuição à adequada formação, alocação, qualificação, valorização e democratização das relações do trabalho dos profissionais e trabalhadores de saúde**

**OBJETIVO Nº 8.1** - Investir em qualificação e fixação de profissionais para o SUS

Descrição da Meta	Indicador para monitoramento e avaliação da meta	Linha-Base	Meta 2019	Unidade de medida	Resultado	Meta Plano(2018-2021)	Unidade de medida	% meta alcançada
1. Implementar ações de educação permanente p/ qualificação das redes de Atenção	Realizar ação de educação permanente implementada e/ou realizadas numa Rede Atenção Pactuada	Número	1	Número	1	4	Número	100,00
2. Reavaliar a LTCAT para restabelecer as insalubridades em ações e atividades de trabalho dos servidores	Contratar empresa ou Engenheiro em Medicina do trabalho para rever a LTCAT	Número	0	Número	0	1	Número	0

**DIRETRIZ Nº 9 - Manutenção do Modelo de gestão e instrumentos de Controle Social e Interno da Gestão Municipal**

**OBJETIVO Nº 9.1** - Fortalecer a Promoção e a Gestão em Saúde

Descrição da Meta	Indicador para monitoramento e avaliação da meta	Linha-Base	Meta 2019	Unidade de medida	Resultado	Meta Plano(2018-2021)	Unidade de medida	% meta alcançada
1. Criar e manter a Secretaria Executiva do Conselho Municipal de Saúde	Secretaria Executiva do Conselho Municipal de Saúde implantada	Percentual	0	Percentual	0	100,00	Percentual	0
2. Atualizar o Cadastro do Conselho Municipal de Saúde de Ecoporanga no SIACS.	Cadastro Atualizado	Percentual	0	Percentual	100	100,00	Percentual	100,00
3. Manutenção das atividades do Conselho de Saúde, quanto materiais e insumos.	Equipamentos e materiais adquiridos	Percentual	100	Percentual	100	100,00	Percentual	100,00
4. Reestruturar o Componente Municipal de Controle Avaliação e Auditoria	Componente Reestruturado contendo Lei e Decreto	Percentual	0	Percentual	100	100,00	Percentual	100,00
5. Garantir a Manutenção das atividades do Controle Avaliação e Auditoria e quanto a materiais, equipamentos e diárias	Manutenção do Componente com diárias/ transporte e outros durante período e local de residência	Percentual	100	Percentual	100	100,00	Percentual	100,00

#### DIRETRIZ Nº 10 - Qualificação de instrumentos de execução direta, com geração de ganhos de produtividade e eficiência para o SUS

##### OBJETIVO Nº 10.1 - Qualificação de instrumentos de execução direta, com geração de ganhos de produtividade e eficiência para o SUS

Descrição da Meta	Indicador para monitoramento e avaliação da meta	Linha-Base	Meta 2019	Unidade de medida	Resultado	Meta Plano(2018-2021)	Unidade de medida	% meta alcançada
1. Manter o aprimoramento das atividades de Gestão da Secretaria Municipal de Saúde	Garantir o mínimo de 80% em dias os Instrumentos de Gestão: PMS/PAS/RAG	Percentual	80	Percentual	100	80,00	Percentual	100,00
2. Divulgar pelo menos 10 campanhas e informações de interesse público e ações da Prefeitura de Ecoporanga	Realizar 10 campanhas publicitárias e/ou ações de saúde e de utilidade pública com a população.	Número	10	Número	18	40	Número	100,00
3. Estabelecer ações de manutenção da estrutura administrativa da Gestão do SUS	Manter o Organograma da Saúde atualizado	Percentual	100	Percentual	100	100,00	Percentual	100,00
4. Elaborar novo Contrato/Convênio por Prestação de serviços (Fumatre)	Realização de Contrato/Convênio com o Hospital Fumatre	Percentual	100	Percentual	100	100,00	Percentual	100,00
5. Aquisição de 2 motos para a manutenção das atividades da Vigilância Ambiental	Compra de 2 motos	Número	0	Número	3	2	Número	100,00
6. Informatizar as Unidades Básicas de Saúde para melhorar a ausência ou falta da alimentação do Sistema	Informatizar 10 Unidades Básicas de Saúde	Número	0	Número	2	10	Número	20,00

#### Demonstrativo da vinculação das metas anualizadas com a Subfunção

Subfunções da Saúde	Descrição das Metas por Subfunção	Meta programada para o exercício
122 - Administração Geral	Manter o atendimento de Mulheres no serviço de saúde da mulher quanto ao planejamento familiar.	80,00
	Manter o aprimoramento das atividades de Gestão da Secretaria Municipal de Saúde	100,00
	Criar e manter a Secretaria Executiva do Conselho Municipal de Saúde	0,00
	Implementar ações de educação permanente p/ qualificação das redes de Atenção	1
	Garantir atenção especializada com Profissionais para atendimento e suporte psicossocial à população.	100,00

	Garantir mínimo de 20% de exames citopatológicos em mulheres com idade entre 25 e 64 anos de idade.	0,06
	Divulgar pelo menos 10 campanhas e informações de interesse público e ações da Prefeitura de Ecoporanga	18
	Atualizar o Cadastro do Conselho Municipal de Saúde de Ecoporanga no SIACS.	100,00
	Reavaliar a LTCAT para restabelecer as insalubridades em ações e atividades de trabalho dos servidores	0
	Implantar Sistema Informatizado	0
	Manter e Garantir a coleta e destinação adequada do Lixo Hospitalar dos estabelecimentos Públicos e Privados de Saúde	12
	Garantir cobertura vacinal contra influenza para a pessoa idosa.	98,70
	Reduzir em 10% o número de internações em hospitais psiquiátricos	10,00
	Garantir exames de mamografia em mulheres de 50 a 69 anos de idade.	0,31
	Estabelecer ações de manutenção da estrutura administrativa da Gestão do SUS	100,00
	Manutenção das atividades do Conselho de Saúde, quanto materiais e insumos.	100,00
	Elaborar Plano Assistência Farmacêutica	0
	Manter o percentual de Parto normal para 40%	41,90
	Elaborar novo Contrato/ Convênio por Prestação de serviços (Fumatre)	100,00
	Reestruturar o Componente Municipal de Controle Avaliação e Auditoria	100,00
	Implantar o CAPS Modalidade I	1
	Reformar as unidades Básicas de Saúde vinculadas a ESF	0
	Aquisição de 2 motos para a manutenção das atividades da Vigilância Ambiental	3
	Garantir a Manutenção das atividades do Controle Avaliação e Auditoria c quanto a materiais, equipamentos e diárias	100,00
	Garantir às gestantes do município a realização de pelo menos sete consultas de pré-natal	72,00
	Garantir Vagas para Transporte da população para Consultas/Exames e Tratamentos em outros municípios	11.508
	Ofertar transporte para tratamento Hemodiálise em Colatina	25,00
	Informatizar as Unidades Básicas de Saúde para melhorar a ausência ou falta da alimentação do Sistema	2
	Aumentar o acesso ao teste Rápido de sífilis nas gestantes usuárias do SUS municipal, segundo o protocolo de pré-natal proposto pela Rede Cegonha.	100,00
	Ofertar transporte para Atendimento da demanda referenciada para tratamento Fora do Domicílio e TFD.	3,00
	Manter o número de casos novos de AIDS em menores de 05 anos em 0 (zero)	0
	Manutenção de vagas para transporte de pacientes em Urgência e Emergência	5,00
	Reduzir a proporção de Gravidez na adolescência entre as faixas etárias de 10 a 19 anos.	18,80
	Melhorar o acesso aos usuários quanto ao Pronto Atendimento e Urgência prestados pela Fumatre	100,00
	Manutenção do transporte de urgência e emergência de qualidade, eficiência e Segurança.	100,00
	Reduzir a mortalidade materna para 0 (ZERO)	0
	Realizar a Manutenção e aprimoramento do Núcleo de Apoio à Saúde da Família e NASF	100,00
	Aquisição de novas ambulâncias	3
	Disponibilizar equipamentos para o NASF	100,00
	Manutenção do transporte em ambulâncias para Gestantes conforme o Modelo de Humanização do parto	80,00
	Reduzir a mortalidade infantil para a taxa de 4/1.000	6
	Vincular as gestantes ao Local de ocorrência do parto, durante o acompanhamento pré-natal no local de residência, de acordo com o desenho regional da Rede Cegonha.	90,00
301 - Atenção Básica	Realizar no mínimo 3 visitas domiciliares por habitante ano pelas equipes de ESF	3,00
	Manter a dispensação de medicamentos conforme a programação da Assistência Farmacêutica e Rename	100,00

Reduzir em 10% a taxa de mortalidade prematura (de 30 a 69 anos) por DCNT.	43,00
Garantir atenção especializada com Profissionais para atendimento e suporte psicossocial à população.	100,00
Manter o atendimento de Mulheres no serviço de saúde da mulher quanto ao planejamento familiar.	80,00
Acompanhar as Condicionais do Programa Bolsa Família de pelo menos 72% dos cadastrados	83,37
Implantar Sistema Informatizado	0
Garantir cobertura vacinal contra influenza para a pessoa idosa.	98,70
Reduzir em 10% o número de internações em hospitais psiquiátricos	10,00
Garantir mínimo de 20% de exames citopatológicos em mulheres com idade entre 25 e 64 anos de idade.	0,06
Garantir o acompanhamento pré-natal na atenção primária e o acesso da gestante em 100% de acordo com o desenho regional da Rede Cegonha	100,00
Elaborar Plano Assistência Farmacêutica	0
Garantir a manutenção de medicamentos e demais insumos terapêuticos para viabilizar o tratamento, bem como atividades	100,00
Garantir exames de mamografia em mulheres de 50 a 69 anos de idade.	0,31
Manter a cobertura Populacionais atendidas pelas ESF em 100%.	100,00
Implantar o CAPS Modalidade I	1
Manter o percentual de Parto normal para 40%	41,90
Manter e ampliar o serviço de análises clínicas para atendimento da população.	50
Reformar as unidades Básicas de Saúde vinculadas a ESF	0
Garantir às gestantes do município a realização de pelo menos sete consultas de pré-natal	72,00
Manter a cobertura populacional estimada pelas equipes de Saúde Bucal na ESF em 100%	100,00
Informatizar as Unidades Básicas de Saúde para melhorar a ausência ou falta da alimentação do Sistema	2
Aumentar o acesso ao teste Rápido de sífilis nas gestantes usuárias do SUS municipal, segundo o protocolo de pré-natal proposto pela Rede Cegonha.	100,00
Realizar 10% procedimentos preventivos em atividades educativas e prevenção em saúde bucal	0,00
Manter o número de casos novos de AIDS em menores de 05 anos em 0 (zero)	0
Reduzir o percentual de Exodontia em relação aos procedimentos preventivos e curativos em 1% em relação à 2015	0,00
Reduzir a proporção de Gravidez na adolescência entre as faixas etárias de 10 a 19 anos.	18,80
Realizar 50% o percentual de ação coletiva de escovação dental supervisionada em relação 2012	0
Realizar a Manutenção das unidades básicas de Saúde com ou não vinculação às ESF	10
Reduzir para a incidência de sífilis congênita em menores de 1 ano de idade.	0
Construção da academia de Saúde	0
Reduzir a mortalidade materna para 0 (ZERO)	0
Realizar a Manutenção e aprimoramento do Núcleo de Apoio à Saúde da Família e NASF	100,00
Investigar óbitos em mulheres em idade fértil (MIF)	0,00
Disponibilizar equipamentos para o NASF	100,00
Aumentar a proporção de cura nas coortes de casos novos de hanseníase no Município.	100,00
Reduzir a mortalidade infantil para a taxa de 4/1.000	6
Reduzir a Mortalidade por Doenças Crônicas Não Transmissíveis (DCNT) na população de 30 e 69 anos	43
Investigar 100% dos óbitos infantis e fetais	0,00
Vincular as gestantes ao Local de ocorrência do parto, durante o acompanhamento pré-natal no local de residência, de acordo com o desenho regional da Rede Cegonha.	90,00
Garantir acesso à população ao Pronto Atendimento e Serviços e Urgência e Emergência	50,00

	Promover ações de melhoria do acesso à população no Pronto Atendimento e Urgência no Município	100,00
	Ampliar a área Física do Pronto Atendimento e Urgência da Fumatre	100,00
	Manter e ampliar o serviço de análises clínicas para atendimento da população.	50
	Melhorar o acesso aos usuários quanto ao Pronto Atendimento e Urgência prestados pela Fumatre	100,00
	Disponibilizar 02 leitos para saúde mental pelo SUS	2
304 - Vigilância Sanitária	Aumentar o acesso ao teste Rápido de sífilis nas gestantes usuárias do SUS municipal, segundo o protocolo de pré-natal proposto pela Rede Cegonha.	95,00
	Cumprir no mínimo 6(seis) dos 7(sete) grupos de ações de vigilância Sanitária no Município.	0,00
305 - Vigilância Epidemiológica	Reduzir em 10% a taxa de mortalidade prematura (de 30 a 69 anos) por DCNT.	40,00
	Ampliar para 5% a proporção de análises realizadas em amostras de água para consumo humano, quanto aos parâmetros coliformes totais, cloro residual livre e turbidez	0,00
	Manutenção dos serviços de Vigilância Epidemiológica e controle de Zoonoses com materiais e insumos.	0
	Alcançar 80% de cobertura das vacinas adequadas do calendário básico de vacinação da criança no Município.	75,00
	Manter a proporção de cura nas coortes de casos novos de tuberculose pulmonar bacilífera no Município em 90%.	100,00
	Aumentar a proporção de registro de óbitos com causa básica definida	100,00
	Encerrar 85% ou mais das doenças compulsórias imediatas registradas no Sistema de Informações sobre Agravos de Notificação (Sinan), em até 60 dias a partir da data de notificação.	80,00
	Aquisição de 2 motos para a manutenção das atividades da Vigilância Ambiental	3
	Manter o Programa tratamento de referência especializada para doenças como Hanseníase, Leishmaniose e Tuberculose	20,00
	Manter o número de casos novos de AIDS em menores de 05 anos em 0 (zero)	0
	Notificar agravos ou doenças relacionadas ao trabalho	100,00
	Reduzir para zero o número Absoluto de casos por leishmaniose visceral.	0
	Investigar 100% dos óbitos maternos.	0,00
	Garantir a vacinação antirrábica para 80% dos cães na campanha canina	0,00
	Reduzir para a incidência de sífilis congênita em menores de 1 ano de idade.	0
	Realizar visitas domiciliares para controle da dengue no mínimo de 04 ciclos/ano	4
	Reduzir a mortalidade materna para 0 (ZERO)	0
	Investigar óbitos em mulheres em idade fértil (MIF)	0,00
	Garantir a realização de exames anti-HIV em 100% dos casos novos de tuberculose	100,00
	Reduzir a mortalidade infantil para a taxa de 4/1.000	6
	Aumentar a proporção de cura nas coortes de casos novos de hanseníase no Município.	100,00
	Investigar 100% dos óbitos infantis e fetais	0,00
	Garantir exames de 80% dos contatos intradomiciliares de casos novos de hanseníase.	100,00

Demonstrativo da Programação de Despesas com Saúde por Subfunção, Natureza e Fonte									
Subfunções da Saúde	Natureza da Despesa	Receita de impostos e de transferência de impostos (receita própria - R\$)	Transferências de fundos à Fundo de Recursos do SUS, provenientes do Governo Federal (R\$)	Transferências de fundos ao Fundo de Recursos do SUS, provenientes do Governo Estadual (R\$)	Transferências de convênios destinados à Saúde (R\$)	Operações de Crédito vinculadas à Saúde (R\$)	Royalties do petróleo destinados à Saúde (R\$)	Outros recursos destinados à Saúde (R\$)	Total(R\$)
0 - Informações Complementares	Corrente	N/A	N/A	N/A	N/A	N/A	N/A	N/A	N/A
	Capital	1.000,00	500,00	N/A	N/A	N/A	N/A	N/A	1.500,00
122 - Administração Geral	Corrente	5.023.560,00	863.000,00	N/A	N/A	N/A	N/A	N/A	5.886.560,00
	Capital	82.200,00	N/A	N/A	N/A	N/A	N/A	N/A	82.200,00
301 - Atenção Básica	Corrente	2.248.300,00	2.995.300,00	63.000,00	N/A	N/A	N/A	N/A	5.306.600,00
	Capital	31.300,00	35.500,00	10.000,00	5.000,00	N/A	N/A	N/A	81.800,00
302 - Assistência Hospitalar e Ambulatorial	Corrente	2.553.500,00	783.600,00	N/A	N/A	N/A	N/A	N/A	3.337.100,00
	Capital	1.500,00	N/A	10.000,00	N/A	N/A	N/A	N/A	11.500,00
303 - Suporte Profilático e Terapêutico	Corrente	N/A	N/A	N/A	N/A	N/A	N/A	N/A	N/A
	Capital	N/A	N/A	N/A	N/A	N/A	N/A	N/A	N/A
304 - Vigilância Sanitária	Corrente	5.000,00	2.100,00	N/A	N/A	N/A	N/A	N/A	7.100,00
	Capital	100,00	N/A	N/A	N/A	N/A	N/A	N/A	100,00
305 - Vigilância Epidemiológica	Corrente	480.300,00	56.000,00	N/A	N/A	N/A	N/A	N/A	536.300,00
	Capital	10.000,00	N/A	N/A	N/A	N/A	N/A	N/A	10.000,00
306 - Alimentação e Nutrição	Corrente	N/A	N/A	N/A	N/A	N/A	N/A	N/A	N/A
	Capital	N/A	N/A	N/A	N/A	N/A	N/A	N/A	N/A

Fonte: DIGISUS Gestor - Módulo Planejamento (DIGISUSGMP) - Consulta Online

Data da consulta: 21/07/2020.

## • Análises e Considerações sobre Programação Anual de Saúde - PAS

Observações:

7. Realizar 10% procedimentos preventivos em atividades educativas e prevenção em saúde bucal	Número de Procedimentos preventivos e atividades educativas em Saúde Bucal/ População Geral x 100	Sem Avaliação por não existir produção no SIA
8. Reduzir o percentual de Exodontia em relação aos procedimentos preventivos e curativos em 1% em relação à 2015	Proporção de exodontia em relação aos Procedimentos preventivos x 100	Sem Avaliação por não existir produção no SIA
11. Construção da academia de Saúde	01 Academia de Saúde Implantada durante o período	Não se Aplica

1. Cumprir no mínimo 6(seis) dos 7(sete) grupos de ações de vigilância Sanitária no Município.	Percentual de municípios que realizam no mínimo seis grupos de ações de Vigilância Sanitária consideradas necessárias a todos os municípios no ano	Não se Aplica
9. Realizar 50% o percentual de ação coletiva de escovação dental supervisionada em relação 2012	Número de procedimentos coletivos de escovação dental supervisionada por local e período	Não se aplica

## 8. Indicadores de Pactuação Interfederativa

N	Indicador	Tipo	Meta ano 2019	Resultado do quadrimestre	% alcançada da meta	Unidade de Medida
1	Mortalidade prematura (de 30 a 69 anos) pelo conjunto das 4 principais DCNT (doenças do aparelho circulatório, câncer, diabetes e doenças respiratórias crônicas)	U	37	-	0	Número
2	Proporção de óbitos de mulheres em idade fértil (10 a 49 anos) investigados.	E	80,00	-	0	Percentual
3	Proporção de registro de óbitos com causa básica definida	U	98,00	-	0	Percentual
4	Proporção de vacinas selecionadas do Calendário Nacional de Vacinação para crianças menores de dois anos de idade - Pentavalente 3ª dose, Pneumocócica 10-valente 2ª dose, Poliomielite 3ª dose e Tríplice viral 1ª dose - com cobertura vacinal preconizada	U	75,00	-	0	Percentual
5	Proporção de casos de doenças de notificação compulsória imediata (DNCI) encerrados em até 60 dias após notificação.	U	80,00	-	0	Percentual
6	Proporção de cura dos casos novos de hanseníase diagnosticados nos anos das coortes	U	95,00	-	0	Percentual
7	Número de Casos Autóctones de Malária	E	-	-	0	Número
8	Número de casos novos de sífilis congênita em menores de um ano de idade	U	1	-	0	Número
9	Número de casos novos de aids em menores de 5 anos.	U	0	-	0	Número
10	Proporção de análises realizadas em amostras de água para consumo humano quanto aos parâmetros coliformes totais, cloro residual livre e turbidez	U	15,00	-	0	Percentual
11	Razão de exames citopatológicos do colo do útero em mulheres de 25 a 64 anos na população residente de determinado local e a população da mesma faixa etária	U	0,60	-	0	Razão
12	Razão de exames de mamografia de rastreamento realizados em mulheres de 50 a 69 anos na população residente de determinado local e população da mesma faixa etária.	U	0,65	-	0	Razão
13	Proporção de parto normal no Sistema Único de Saúde e na Saúde Suplementar	U	40,00	-	0	Percentual
14	Proporção de gravidez na adolescência entre as faixas etárias 10 a 19 anos	U	18,00	-	0	Percentual
15	Taxa de mortalidade infantil	U	3	-	0	Número
16	Número de óbitos maternos em determinado período e local de residência	U	0	-	0	Número
17	Cobertura populacional estimada pelas equipes de Atenção Básica	U	100,00	-	0	Percentual
18	Cobertura de acompanhamento das condicionalidades de Saúde do Programa Bolsa Família (PBF)	U	76,50	-	0	Percentual
19	Cobertura populacional estimada de saúde bucal na atenção básica	U	100,00	-	0	Percentual
21	Ações de matriciamento sistemático realizadas por CAPS com equipes de Atenção Básica	E	-	-	0	Percentual



22	Número de ciclos que atingiram mínimo de 80% de cobertura de imóveis visitados para controle vetorial da dengue	U	4	-	0	Número
23	Proporção de preenchimento do campo ocupação nas notificações de agravos relacionados ao trabalho.	U	100,00	-	0	Percentual

Fonte: DIGISUS Gestor - Módulo Planejamento (DIGISUSGMP) - Consulta Online

Data da consulta: 21/07/2020.

• Análises e Considerações sobre Indicadores de Pactuação Interfederativa

**SISPACTO 2019**

**Resultado 3º Quadrimestre**

**1 - BLOCO 01: SAÚDE DA MULHER E DA CRIANÇA**

ECOPORANGA ¿ RESULTADOS

N.	INDICADOR	META 2019	Observações	Resultado 2018	Avaliação 3º Quadrimestre	2019	2020
2	Proporção de óbitos de mulheres em idade fértil (10 a 49 anos) investigados.	<b>80%</b>	8 óbitos	Zero investigado	<b>Zero</b>	Negativo	<b>80%</b>
8	Número de casos novos de sífilis congênita em menores de um ano de idade	<b>1</b>	0	0	<b>0 (zero)</b>	<b>OK</b>	<b>0</b>
9	Número de casos novos de AIDS em menores de 5 anos	<b>0</b>	0	0	<b>0 (zero)</b>	<b>OK</b>	<b>0</b>
11	Razão de exames citopatológicos do colo do útero em mulheres de 25 a 64 anos na população residente de determinado local e a população da mesma faixa etária.	<b>0,60</b>	114 Exames/1980	0,06	<b>0,05</b>	Negativo	<b>0,60</b>
12	Razão de exames de mamografia de rastreamento realizados em mulheres de 50 a 69 anos na população residente de determinado local e população da mesma faixa etária.	<b>0,65</b>	312 Exames/993	0,71	<b>0,20</b>	<b>Negativo</b>	<b>0,35</b>
13	Proporção de parto normal no SUS e na saúde suplementar.	<b>40%</b>	117 normal/283 partos	41,9%	<b>41,34%</b>	OK	<b>41%</b>
14	Proporção de gravidez na adolescência entre as faixas etárias 10 a 19 anos	<b>18%</b>	53 /283	18,8%	<b>18,73%</b>	Negativo	<b>18%</b>
15	Taxa de mortalidade infantil	<b>3</b>	6 óbitos	5	<b>6</b>	Negativo	<b>3</b>
16	Número de óbitos maternos em determinado período e local de residência	<b>0</b>	0	0	<b>0</b>	<b>OK</b>	<b>0</b>

Fonte: Sispacto 2019

Ações:

Indicador 2 -

Indicadores 11 e 12 ¿ Rever e alimentar o SIA

Indicador 14 ¿ Rever estratégias com a Atenção Básica e Educação em saúde para o Indicador

## 2 - BLOCO 02: ATENÇÃO PRIMÁRIA À SAÚDE

Ecoporanga e RESULTADOS

N.	INDICADOR	META 2019	Observações	Resultado 2018	Avaliação	2019	2020
1	Taxa de mortalidade prematura (de 30 a 69 anos) pelo conjunto das quatro principais doenças crônicas não transmissíveis	37	43 óbitos	38	43	Negativo	40
17	Cobertura populacional estimada pelas equipes de Atenção Básica	100	100%	71,23%	100%	OK	100%
18	Cobertura de acompanhamento das condicionalidades de Saúde do PBF	76,5%	Resultado Regional	78,19%	83,37	OK	80%
19	Cobertura populacional estimada de saúde bucal na atenção básica	100	100%	100%	100%	OK	100%
21	Ações de Matriciamento realizadas por CAPS com equipes de Atenção Básica	Não de aplica	N/A	N/A	N/A	N/A	n/A

Fonte Sisfacto 2019

Indicador 17 e Uma equipe Desabilitada. Revisar o sistema de Produção e identificar as possíveis falhas no sentido de evitar a desabilitação da ESF por ausência de produção

## 4.5 - BLOCO 03: VIGILÂNCIA EM SAÚDE

Ecoporanga e RESULTADOS

N.	INDICADOR	META 2019	Observações	Resultado 2018	Avaliação	2019	2020
3	Proporção de registro de óbitos com causa básica definida	98%	189/190	Não houve	99,39%	OK	95%
4	Proporção vacinas selecionadas Calendário Nac. Vacinação p/ menores 2 anos	75%		0%	75	OK	75%
5	Proporção de casos de doenças de notificação compulsória imediata (DNCI) encerrados em até 60 dias após notificação.	80%		53,8%	80%	OK	80%
6	Proporção cura casos novos de hanseníase diagnosticados nos anos das coortes	95%	-	100%	100%	OK	90%
10	Proporção de análises realizadas em amostras de água para consumo humano	15	-	6,3	0%	Negativo	10
20	Percentual de municípios que realizam no mínimo seis grupos de ações de Vigilância Sanitária consideradas necessárias a todos os municípios no ano	Retirado	Dos 07 Grupos de Ações foram realizados 05	N/A	Retirado	N/A	n/a
22	Número de ciclos que atingiram mínimo de 80% de cobertura de imóveis visitados para controle vetorial da dengue.	4	4	66,6%	4	OK	4

23	Proporção de preenchimento do campo ocupação, nas notificações de agravos relacionados ao trabalho	<b>100%</b>	100%	67	<b>100%</b>	<b>OK</b>	<b>100%</b>
----	--	-------------	------	----	-------------	-----------	-------------

Fonte: Sispacto 2019

Indicador 4 - Aguardar o Fechamento do 3º Quadrimestre

Indicador 22 - Rever a estratégia de cobertura dos Ciclos e dos dados a serem alimentados no sistema

## 9. Execução Orçamentária e Financeira

### 9.1. Execução da programação por fonte, subfunção e natureza da despesa

Despesa Total em Saúde por Fonte e Subfunção									
Subfunções	Recursos Ordinários - Fonte Livre	Receitas de Impostos e de Transferência de Impostos - Saúde	Transferências Fundo a Fundo de Recursos do SUS provenientes do Governo Federal	Transferências Fundo a Fundo de Recursos do SUS provenientes do Governo Estadual	Transferências de Convênios destinadas à Saúde	Operações de Crédito vinculadas à Saúde	Royalties do Petróleo destinados à Saúde	Outros Recursos Destinados à Saúde	TOTAL
Atenção Básica									
Corrente	0,00	2.994.097,47	2.895.942,81	77.059,59	0,00	0,00	0,00	0,00	5.967.099,87
Capital	0,00	272.645,00	353.130,00	46.304,80	0,00	0,00	0,00	0,00	672.079,80
Assistência Hospitalar e Ambulatorial									
Corrente	0,00	2.285.761,33	1.717.554,44	0,00	0,00	0,00	0,00	0,00	4.003.315,77
Capital	0,00	16.688,25	0,00	0,00	0,00	0,00	0,00	0,00	16.688,25
Suporte Profilático e Terapêutico									
Corrente	0,00	0,00	0,00	0,00	0,00	0,00	0,00	0,00	0,00
Capital	0,00	0,00	0,00	0,00	0,00	0,00	0,00	0,00	0,00
Vigilância Sanitária									
Corrente	0,00	775,00	0,00	0,00	0,00	0,00	0,00	0,00	775,00
Capital	0,00	0,00	0,00	0,00	0,00	0,00	0,00	0,00	0,00
Vigilância Epidemiológica									
Corrente	0,00	462.999,48	124.683,14	20.397,50	0,00	0,00	0,00	0,00	608.080,12
Capital	0,00	32.674,00	0,00	0,00	0,00	0,00	0,00	0,00	32.674,00
Alimentação e Nutrição									
Corrente	0,00	0,00	0,00	0,00	0,00	0,00	0,00	0,00	0,00
Capital	0,00	0,00	0,00	0,00	0,00	0,00	0,00	0,00	0,00
Outras Subfunções									
Corrente	0,00	6.364.673,23	119.945,45	0,00	113.326,38	0,00	0,00	0,00	6.597.945,06
Capital	0,00	15.306,10	0,00	0,00	0,00	0,00	899.000,00	0,00	914.306,10
Total	0,00	12.445.619,86	5.211.255,84	143.761,89	113.326,38	0,00	899.000,00	0,00	18.812.963,97

(\*) ASPs: Ações e Serviços Públicos em Saúde  
 2) Dados extraídos do Módulo de controle externo, conforme Art. 39, inc. V, LC 141/2012.

Fonte: Sistema de Informações sobre Orçamentos Públicos em Saúde (SIOPS)

Data da consulta: 18/02/2020.

### 9.2. Indicadores financeiros

Indicadores do Ente Federado		
Indicador		Transmissão
		Única
1.1	Participação da receita de impostos na receita total do Município	4,88 %
1.2	Participação das transferências intergovernamentais na receita total do Município	91,78 %
1.3	Participação % das Transferências para a Saúde (SUS) no total de recursos transferidos para o Município	12,78 %
1.4	Participação % das Transferências da União para a Saúde no total de recursos transferidos para a saúde no Município	50,36 %
1.5	Participação % das Transferências da União para a Saúde (SUS) no total de Transferências da União para o Município	14,87 %
1.6	Participação % da Receita de Impostos e Transferências Constitucionais e Legais na Receita Total do Município	59,39 %
2.1	Despesa total com Saúde, em R\$/hab, sob a responsabilidade do Município, por habitante	R\$ 828,08
2.2	Participação da despesa com pessoal na despesa total com Saúde	41,88 %
2.3	Participação da despesa com medicamentos na despesa total com Saúde	2,73 %
2.4	Participação da desp. com serviços de terceiros - pessoa jurídica na despesa total com Saúde	14,67 %
2.5	Participação da despesa com investimentos na despesa total com Saúde	8,58 %
2.6	Despesas com Instituições Privadas Sem Fins Lucrativos	12,42 %
3.1	Participação das transferências para a Saúde em relação à despesa total do Município com saúde	48,99 %
3.2	Participação da receita própria aplicada em Saúde conforme a LC141/2012	26,37 %

Fonte: Sistema de Informações sobre Orçamentos Públicos em Saúde (SIOPS)

Data da consulta: 18/02/2020.

### 9.3. Relatório Resumido da Execução Orçamentária (RREO)

RECEITAS PARA APURAÇÃO DA APLICAÇÃO EM AÇÕES E SERVIÇOS PÚBLICOS DE SAÚDE	PREVISÃO INICIAL	PREVISÃO ATUALIZADA (a)	RECEITAS REALIZADAS	
			Até o Bimestre (b)	% (b / a) x 100
RECEITA DE IMPOSTOS LÍQUIDA (I)	3.480.000,00	3.480.000,00	3.881.148,63	111,53
Imposto Predial e Territorial Urbano - IPTU	250.000,00	250.000,00	166.854,30	66,74
Imposto sobre Transmissão de Bens Intervivos - ITBI	580.000,00	580.000,00	779.500,11	134,40
Imposto sobre Serviços de Qualquer Natureza - ISS	2.000.000,00	2.000.000,00	1.785.401,80	89,27
Imposto de Renda Retido na Fonte - IRRF	490.000,00	490.000,00	738.147,40	150,64
Imposto Territorial Rural - ITR	0,00	0,00	0,00	0,00
Multas, Juros de Mora e Outros Encargos dos Impostos	40.000,00	40.000,00	8.070,88	20,18
Dívida Ativa dos Impostos	90.000,00	90.000,00	257.207,65	285,79
Multas, Juros de Mora e Outros Encargos da Dívida Ativa	30.000,00	30.000,00	145.966,49	486,55
RECEITAS DE TRANSFERÊNCIAS CONSTITUCIONAIS E LEGAIS (II)	45.860.000,00	45.860.000,00	43.305.699,99	94,43

Cota-Parte FPM	21.800.000,00	21.800.000,00	19.551.409,23	89,69
Cota-Parte ITR	80.000,00	80.000,00	212.282,41	265,35
Cota-Parte IPVA	1.100.000,00	1.100.000,00	944.258,59	85,84
Cota-Parte ICMS	22.200.000,00	22.200.000,00	22.197.145,72	99,99
Cota-Parte IPI-Exportação	500.000,00	500.000,00	400.604,04	80,12
Compensações Financeiras Provenientes de Impostos e Transferências Constitucionais	180.000,00	180.000,00	0,00	0,00
Desoneração ICMS (LC 87/96)	180.000,00	180.000,00	0,00	0,00
Outras				
<b>TOTAL DAS RECEITAS PARA APURAÇÃO DA APLICAÇÃO EM AÇÕES E SERVIÇOS PÚBLICOS DE SAÚDE (III) = I + II</b>	<b>49.340.000,00</b>	<b>49.340.000,00</b>	<b>47.186.848,62</b>	<b>95,64</b>

RECEITAS ADICIONAIS PARA FINANCIAMENTO DA SAÚDE	PREVISÃO INICIAL	PREVISÃO ATUALIZADA (c)	RECEITAS REALIZADAS	
			Até o Bimestre (d)	% (d / c) x 100
TRANSFERÊNCIA DE RECURSOS DO SISTEMA ÚNICO DE SAÚDE-SUS	4.822.000,00	4.822.000,00	4.901.322,17	101,65
Provenientes da União	4.720.000,00	4.720.000,00	4.702.412,94	99,63
Provenientes dos Estados	70.000,00	70.000,00	84.850,50	121,21
Provenientes de Outros Municípios	0,00	0,00	0,00	0,00
Outras Receitas do SUS	32.000,00	32.000,00	114.058,73	356,43
TRANSFERÊNCIAS VOLUNTÁRIAS				
RECEITA DE OPERAÇÕES DE CRÉDITO VINCULADAS À SAÚDE	0,00	0,00	0,00	0,00
OUTRAS RECEITAS PARA FINANCIAMENTO DA SAÚDE	0,00	0,00	0,00	0,00
<b>TOTAL RECEITAS ADICIONAIS PARA FINANCIAMENTO DA SAÚDE</b>	<b>4.822.000,00</b>	<b>4.822.000,00</b>	<b>4.901.322,17</b>	<b>101,65</b>

DESPESAS COM SAÚDE (Por Grupo de Natureza de Despesa)	DOTAÇÃO INICIAL	DOTAÇÃO ATUALIZADA (e)	DESPESAS EXECUTADAS		
			Liquidadas Até o Bimestre (f)	Inscritas em Restos a Pagar não Processados (g)	% (f+g)/e
DESPESAS CORRENTES	15.094.660,00	17.574.077,94	17.099.629,91	77.585,81	97,74
Pessoal e Encargos Sociais	6.666.860,00	7.962.898,45	7.959.674,09	0,10	99,96
Juros e Encargos da Dívida	0,00	0,00	0,00	0,00	0,00
Outras Despesas Correntes	8.427.800,00	9.611.179,49	9.139.955,82	77.585,71	95,90
DESPESAS DE CAPITAL	156.100,00	1.760.901,95	1.627.918,15	7.830,00	92,89
Investimentos	156.100,00	1.760.901,95	1.627.918,15	7.830,00	92,89

Inversões Financeiras	0,00	0,00	0,00	0,00	0,00
Amortização da Dívida	0,00	0,00	0,00	0,00	0,00
<b>TOTAL DAS DESPESAS COM SAÚDE (IV)</b>	<b>15.250.760,00</b>	<b>19.334.979,89</b>		<b>18.812.963,87</b>	<b>97,30</b>

DESPESAS COM SAÚDE NÃO COMPUTADAS PARA FINS DE APURAÇÃO DO PERCENTUAL MÍNIMO	DOTAÇÃO INICIAL	DOTAÇÃO ATUALIZADA	DESPESAS EXECUTADAS		
			Liquidadas Até o Bimestre (h)	Inscritas em Restos a Pagar não Processados (i)	% [(h+i) / IV(f+g)]
DESPESAS COM INATIVOS E PENSIONISTAS	N/A	0,00	0,00	0,00	0,00
DESPESA COM ASSISTÊNCIA À SAÚDE QUE NÃO ATENDE AO PRINCÍPIO DE ACESSO UNIVERSAL	N/A	0,00	0,00	0,00	0,00
DESPESAS CUSTEADAS COM OUTROS RECURSOS	N/A	6.137.891,47	6.301.312,31	66.031,80	33,85
Recursos de Transferências Sistema Único de Saúde - SUS	N/A	5.002.868,42	5.288.985,93	66.031,80	28,46
Recursos de Operações de Crédito	N/A	0,00	0,00	0,00	0,00
Outros Recursos	N/A	1.135.023,05	1.012.326,38	0,00	5,38
OUTRAS AÇÕES E SERVIÇOS NÃO COMPUTADOS	N/A	0,00	0,00	0,00	0,00
RESTOS A PAGAR NÃO PROCESSADOS INSCRITOS INDEVIDAMENTE NO EXERCÍCIO SEM DISPONIBILIDADE FINANCEIRA <sup>1</sup>	N/A	N/A	N/A	0,00	
DESPESAS CUSTEADAS COM DISPONIBILIDADE DE CAIXA VINCULADA AOS RESTOS A PAGAR CANCELADOS <sup>2</sup>	N/A	N/A	0,00	0,00	0,00
DESPESAS CUSTEADAS COM RECURSOS VINCULADOS À PARCELA DO PERCENTUAL MÍNIMO QUE NÃO FOI APLICADA EM AÇÕES E SERVIÇOS DE SAÚDE EM EXERCÍCIOS ANTERIORES <sup>3</sup>	N/A	N/A	0,00	0,00	0,00
<b>TOTAL DAS DESPESAS COM SAÚDE NÃO COMPUTADAS (V)</b>		<b>N/A</b>		<b>6.367.344,11</b>	<b>33,85</b>

<b>TOTAL DAS DESPESAS COM AÇÕES E SERVIÇOS PÚBLICOS DE SAÚDE (VI) = [(IV(f+g)-V(h+i))]</b>		N/A		12.445.619,76	
--	--	-----	--	---------------	--

<b>PERCENTUAL DE APLICAÇÃO EM AÇÕES E SERVIÇOS PÚBLICOS DE SAÚDE SOBRE A RECEITA DE IMPOSTOS LÍQUIDA E TRANSFERÊNCIAS CONSTITUCIONAIS E LEGAIS (VII%) = [VI(h+i) / IIIb x 100] - LIMITE CONSTITUCIONAL 15%<sup>4</sup></b>					26,37
--	--	--	--	--	-------

<b>VALOR REFERENTE À DIFERENÇA ENTRE O VALOR EXECUTADO E O LIMITE MÍNIMO CONSTITUCIONAL [VI(h+i)-(15*IIIb)/100]</b>					5.367.592,47
---	--	--	--	--	--------------

EXECUÇÃO DE RESTOS A PAGAR NÃO PROCESSADOS INSCRITOS COM DISPONIBILIDADE DE CAIXA	INSCRITOS	CANCELADOS/PRESCRITOS	PAGOS	A PAGAR	PARCELA CONSIDERADA NO LIMITE
Inscritos em 2019	19.384,00	N/A	N/A	N/A	0,00
Inscritos em 2018	0,00	0,00	0,00	0,00	0,00

Inscritos em 2017	0,00	0,00	0,00	0,00	0,00
Inscritos em 2016	0,00	0,00	0,00	0,00	0,00
Inscritos em 2015	0,00	0,00	0,00	0,00	0,00
Inscritos em exercícios anteriores	0,00	0,00	0,00	0,00	0,00
<b>Total</b>	<b>19.384,00</b>	<b>0,00</b>	<b>0,00</b>	<b>0,00</b>	<b>0,00</b>

<b>CONTROLE DOS RESTOS A PAGAR CANCELADOS OU PRESCRITOS PARA FINS DE APLICAÇÃO DA DISPONIBILIDADE DE CAIXA CONFORME ARTIGO 24,§ 1º e 2º</b>	<b>RESTOS A PAGAR CANCELADOS OU PRESCRITOS</b>		
	<b>Saldo Inicial</b>	<b>Despesas custeadas no exercício de referência (j)</b>	<b>Saldo Final (Não Aplicado)</b>
Restos a Pagar Cancelados ou Prescritos em 2019	0,00	0,00	0,00
Restos a Pagar Cancelados ou Prescritos em 2018	0,00	0,00	0,00
Restos a Pagar Cancelados ou Prescritos em 2017	0,00	0,00	0,00
Restos a Pagar Cancelados ou Prescritos em 2016	0,00	0,00	0,00
Restos a Pagar Cancelados ou Prescritos em exercícios anteriores	0,00	0,00	0,00
<b>Total (VIII)</b>	<b>0,00</b>	<b>0,00</b>	<b>0,00</b>

<b>CONTROLE DE VALOR REFERENTE AO PERCENTUAL MÍNIMO NÃO CUMPRIDO EM EXERCÍCIOS ANTERIORES PARA FINS DE APLICAÇÃO DOS RECURSOS VINCULADOS CONFORME ARTIGOS 25 e 26</b>	<b>LIMITE NÃO CUMPRIDO</b>		
	<b>Saldo Inicial</b>	<b>Despesas custeadas no exercício de referência (k)</b>	<b>Saldo Final (Não Aplicado)</b>
Diferença de limite não cumprido em 2018	0,00	0,00	0,00
Diferença de limite não cumprido em 2017	0,00	0,00	0,00
Diferença de limite não cumprido em 2016	0,00	0,00	0,00
Diferença de limite não cumprido em 2015	0,00	0,00	0,00
Diferença de limite não cumprido em exercícios anteriores	0,00	0,00	0,00
<b>Total (IX)</b>	<b>0,00</b>	<b>0,00</b>	<b>0,00</b>

<b>DESPESAS COM SAÚDE (Por Subfunção)</b>	<b>DOTAÇÃO INICIAL</b>	<b>DOTAÇÃO ATUALIZADA</b>	<b>DESPESAS EMPENHADAS</b>		
			<b>Liquidadas Até o Bimestre (l)</b>	<b>Inscritas em Restos a Pagar não Processados (m)</b>	<b>% [(l+m) / total(l+m)]x100</b>
Atenção Básica	5.389.400,00	6.767.958,49	6.636.399,67	2.780,00	35,29
Assistência Hospitalar e Ambulatorial	3.338.600,00	4.083.235,33	3.948.937,12	71.066,90	21,37
Suporte Profilático e Terapêutico	0,00	0,00	0,00	0,00	0,00
Vigilância Sanitária	7.200,00	775,00	775,00	0,00	0,00
Vigilância Epidemiológica	546.300,00	651.207,35	640.739,02	15,10	3,41



Alimentação e Nutrição	0,00	0,00	0,00	0,00	0,00
Outras Subfunções	5.969.260,00	7.831.803,72	7.500.697,35	11.553,81	39,93
<b>Total</b>	<b>15.250.760,00</b>	<b>19.334.979,89</b>		<b>18.812.963,97</b>	<b>100,00</b>

FONTE: SIOPS, Ecoporanga/ES, data e hora da homologação dos dados pelo gestor: 03/02/20 08:08:40

1 - Essa linha apresentará valor somente no Relatório Resumido da Execução Orçamentária do último bimestre do exercício.

2 - O valor apresentado na intercessão com a coluna "h" ou com a coluna "h+i" (último bimestre) deverá ser o mesmo apresentado no "total j".

3 - O valor apresentado na intercessão com a coluna "h" ou com a coluna "h+i" (último bimestre) deverá ser o mesmo apresentado no "total k".

4 - Limite anual mínimo a ser cumprido no encerramento do exercício. Deverá ser informado o limite estabelecido na Lei Orgânica do Município quando o percentual nela estabelecido for superior ao fixado na LC nº 141/2012.

5 - Durante o exercício esse valor servirá para o monitoramento previsto no art. 23 da LC 141/2012.

6 - No último bimestre, será utilizada a fórmula  $[VI(h+i) - (15 \times IIIb)/100]$ .

#### 9.4. Execução orçamentária e financeira de recursos federais transferidos fundo a fundo, segundo bloco de financiamento e programa de trabalho

Bloco de Financiamento	Programas de Trabalho	Valor Transferido em 2019 (Fonte: FNS)	Valor Executado
CUSTEIO	10301201520YI - IMPLEMENTAÇÃO DE POLÍTICAS DE ATENÇÃO À SAÚDE	20698.04	R\$ 0,00
	103012015219A - PISO DA ATENÇÃO BÁSICA EM SAÚDE	2392972.77	R\$ 0,00
	1030120152E89 - APOIO A MANUTENÇÃO DE UNIDADES DE SAÚDE	500000	R\$ 0,00
	10302201520R4 - APOIO À IMPLEMENTAÇÃO DA REDE CEGONHA	376.32	R\$ 0,00
	1030220152E90 - APOIO A MANUTENÇÃO DE UNIDADES DE SAÚDE	200000	R\$ 0,00
	1030220158585 - ATENÇÃO À SAÚDE DA POPULAÇÃO PARA PROCEDIMENTOS NO MAC	1277103.84	R\$ 0,00
	10303201520AE - PROMOÇÃO DA ASSISTÊNCIA FARMACÊUTICA E INSUMOS ESTRATÉGICOS NA ATENÇÃO BÁSICA EM SAÚDE	135368.99	R\$ 0,00
	10304201520AB - INCENTIVO FINANCEIRO AOS ESTADOS, DISTRITO FEDERAL E MUNICÍPIOS PARA EXECUÇÃO DE AÇÕES DE VIGILÂNCIA SANITÁRIA	14562.6	R\$ 0,00
	10305201520AL - INCENTIVO FINANCEIRO AOS ESTADOS, DISTRITO FEDERAL E MUNICÍPIOS PARA A VIGILÂNCIA EM SAÚDE	169535.7	R\$ 0,00
INVESTIMENTO	1030120158581 - ESTRUTURAÇÃO DA REDE DE SERVIÇOS DE ATENÇÃO BÁSICA DE SAÚDE	130000	R\$ 0,00

1 - Os valores pagos em outro exercício fiscal mesmo tendo sua memória de cálculo e ano anterior, não estarão sendo computados para aquela prestação de contas.

2 - Para efeitos de despesa executada deve ser considerada a despesa empenhada no exercício fiscal, conforme artigo 58 da Lei 4320/64.

#### • Análises e Considerações sobre Execução Orçamentária e Financeira

## II ¿ DEMONSTRATIVO DO MONTANTE E FONTES DOS RECURSOS APLICADOS

A prestação de contas municipal do 3º quadrimestre de 2019 tem como base os dispostos no orçamento 2019 instituído conforme Lei Municipal número 1.900 de 2018. O Valor total do orçamento previsto para 2019 é na ordem de R\$ 67.000.000,00 (Sessenta e sete Milhões de Reais) sendo que, a movimentação apurada e executada para o cálculo da aplicação mínima em saúde foi de R\$ 47.186.848,62 (Quarenta e sete Milhões cento e oitenta e seis mil e oitocentos e quarenta e oito reais e sessenta e dois centavos) e deste valor os recursos destinados a Secretaria Municipal de Saúde foram de R\$ 12.445.619,76 (Doze milhões quatrocentos e quarenta e cinco reais e seissentos e dezenove reais e setenta e seis centavos) que corresponde à 26,37% do orçamento municipal.

Os dados abaixo foram retirados do Relatório Resumido da Execução Orçamentária do 3º Bimestre de 2019.

2. DEMOSTRATIVO DAS RECEITAS PARA APURAÇÃO DA APLICAÇÃO MÍNIMA EM SAÚDE

RECEITAS PARA APURAÇÃO DA APLICAÇÃO EM AÇÕES E SERVIÇOS PÚBLICOS DE SAÚDE	PREVISÃO INICIAL	PREVISÃO ATUALIZADA (a)	RECEITAS REALIZADAS	
			Até o Bimestre (b)	% (b / a) x 100
<b>RECEITA DE IMPOSTOS LÍQUIDA (I)</b>	<b>3.480.000,00</b>	<b>3.480.000,00</b>	<b>3.881.148,63</b>	<b>111,53</b>
Imposto Predial e Territorial Urbano - IPTU	250.000,00	250.000,00	166.854,30	66,74
Imposto sobre Transmissão de Bens Intervivos - ITBI	580.000,00	580.000,00	779.500,11	134,40
Imposto sobre Serviços de Qualquer Natureza - ISS	2.000.000,00	2.000.000,00	1.785.401,80	89,27
Imposto de Renda Retido na Fonte - IRRF	490.000,00	490.000,00	738.147,40	150,64
Imposto Territorial Rural - ITR	0,00	0,00	0,00	0,00
Multas, Juros de Mora e Outros Encargos dos Impostos	40.000,00	40.000,00	8.070,88	20,18
Dívida Ativa dos Impostos	90.000,00	90.000,00	257.207,65	285,79
Multas, Juros de Mora e Outros Encargos da Dívida Ativa	30.000,00	30.000,00	145.966,49	486,55
<b>RECEITAS DE TRANSFERÊNCIAS CONSTITUCIONAIS E LEGAIS (II)</b>	<b>45.860.000,00</b>	<b>45.860.000,00</b>	<b>43.305.699,99</b>	<b>94,43</b>
Cota-Parte FPM	21.800.000,00	21.800.000,00	19.551.409,23	89,69
Cota-Parte ITR	80.000,00	80.000,00	212.282,41	265,35
Cota-Parte IPVA	1.100.000,00	1.100.000,00	944.258,59	85,84
Cota-Parte ICMS	22.200.000,00	22.200.000,00	22.197.145,72	99,99
Cota-Parte IPI-Exportação	500.000,00	500.000,00	400.604,04	80,12
Compensações Financeiras Provenientes de Impostos e Transferências Constitucionais	180.000,00	180.000,00	0,00	0,00
Desoneração ICMS (LC 87/96)	180.000,00	180.000,00	0,00	0,00
Outras				
<b>TOTAL DAS RECEITAS PARA APURAÇÃO DA APLICAÇÃO EM AÇÕES E SERVIÇOS PÚBLICOS DE SAÚDE (III) = I + II</b>	<b>49.340.000,00</b>	<b>49.340.000,00</b>	<b>47.186.848,62</b>	<b>95,64</b>

Fonte: SIOPS 2020

2.1 - RECEITAS ADICIONAIS PARA FINANCIAMENTO DA SAÚDE

RECEITAS ADICIONAIS PARA FINANCIAMENTO DA SAÚDE	PREVISÃO INICIAL	PREVISÃO ATUALIZADA (c)	RECEITAS REALIZADAS	
			Até o Bimestre (d)	% (d / c) x 100
<b>TRANSFERÊNCIA DE RECURSOS DO SISTEMA ÚNICO DE SAÚDE-SUS</b>	<b>4.822.000,00</b>	<b>4.822.000,00</b>	<b>4.901.322,17</b>	<b>101,65</b>
Provenientes da União	4.720.000,00	4.720.000,00	4.702.412,94	99,63
Provenientes dos Estados	70.000,00	70.000,00	84.850,50	121,21
Provenientes de Outros Municípios	0,00	0,00	0,00	0,00
Outras Receitas do SUS	32.000,00	32.000,00	114.058,73	356,43
<b>TRANSFERÊNCIAS VOLUNTÁRIAS</b>				
RECEITA DE OPERAÇÕES DE CRÉDITO VINCULADAS À SAÚDE	0,00	0,00	0,00	0,00
OUTRAS RECEITAS PARA FINANCIAMENTO DA SAÚDE	0,00	0,00	0,00	0,00
<b>TOTAL RECEITAS ADICIONAIS PARA FINANCIAMENTO DA SAÚDE</b>	<b>4.822.000,00</b>	<b>4.822.000,00</b>	<b>4.901.322,17</b>	<b>101,65</b>

Fonte: SIOPS 2020

## 2.2 ; DESPESAS COM SAÚDE

DESPESAS COM SAÚDE (Por Grupo de Natureza de Despesa)	DOTAÇÃO INICIAL	DOTAÇÃO ATUALIZADA (e)	DESPESAS EXECUTADAS		
			Liquidadas Até o Bimestre (f)	Inscritas em Restos a Pagar não Processados (g)	% (f+g)/e
<b>DESPESAS CORRENTES</b>	<b>15.094.660,00</b>	<b>17.574.077,94</b>	<b>17.099.629,91</b>	<b>77.585,81</b>	<b>97,74</b>
Pessoal e Encargos Sociais	6.666.860,00	7.962.898,45	7.959.674,09	0,10	99,96
Juros e Encargos da Dívida	0,00	0,00	0,00	0,00	0,00
Outras Despesas Correntes	8.427.800,00	9.611.179,49	9.139.955,82	77.585,71	95,90
<b>DESPESAS DE CAPITAL</b>	<b>156.100,00</b>	<b>1.760.901,95</b>	<b>1.627.918,15</b>	<b>7.830,00</b>	<b>92,89</b>
Investimentos	156.100,00	1.760.901,95	1.627.918,15	7.830,00	92,89
Inversões Financeiras	0,00	0,00	0,00	0,00	0,00
Amortização da Dívida	0,00	0,00	0,00	0,00	0,00
<b>TOTAL DAS DESPESAS COM SAÚDE (IV)</b>	<b>15.250.760,00</b>	<b>19.334.979,89</b>		<b>18.812.963,87</b>	<b>97,30</b>

Fonte: SIOPS 2020

## 2.3 ; DESPESAS COM SAÚDE NÃO COMPUTADAS

DESPESAS COM SAÚDE NÃO COMPUTADAS PARA FINS DE APURAÇÃO DO PERCENTUAL MÍNIMO	DOTAÇÃO INICIAL	DOTAÇÃO ATUALIZADA	DESPESAS EXECUTADAS		
			Liquidadas Até o Bimestre (h)	Inscritas em Restos a Pagar não Processados (i)	% [(h+i) / IV(f+g)]
DESPESAS COM INATIVOS E PENSIONISTAS	N/A	0,00	0,00	0,00	0,00
DESPESA COM ASSISTÊNCIA À SAÚDE QUE NÃO ATENDE AO PRINCÍPIO DE ACESSO UNIVERSAL	N/A	0,00	0,00	0,00	0,00
DESPESAS CUSTEADAS COM OUTROS RECURSOS	N/A	6.137.891,47	6.301.312,31	66.031,80	33,85
Recursos de Transferências Sistema Único de Saúde - SUS	N/A	5.002.868,42	5.288.985,93	66.031,80	28,46
Recursos de Operações de Crédito	N/A	0,00	0,00	0,00	0,00
Outros Recursos	N/A	1.135.023,05	1.012.326,38	0,00	5,38
OUTRAS AÇÕES E SERVIÇOS NÃO COMPUTADOS	N/A	0,00	0,00	0,00	0,00
RESTOS A PAGAR NÃO PROCESSADOS INSCRITOS INDEVIDAMENTE NO EXERCÍCIO SEM DISPONIBILIDADE FINANCEIRA <sup>1</sup>	N/A	N/A	N/A	0,00	
DESPESAS CUSTEADAS COM DISPONIBILIDADE DE CAIXA VINCULADA AOS RESTOS A PAGAR CANCELADOS <sup>2</sup>	N/A	N/A	0,00	0,00	0,00
DESPESAS CUSTEADAS COM RECURSOS VINCULADOS À PARCELA DO PERCENTUAL MÍNIMO QUE NÃO FOI APLICADA EM AÇÕES E SERVIÇOS DE SAÚDE EM EXERCÍCIOS ANTERIORES <sup>3</sup>	N/A	N/A	0,00	0,00	0,00
<b>TOTAL DAS DESPESAS COM SAÚDE NÃO COMPUTADAS (V)</b>		<b>N/A</b>		<b>6.367.344,11</b>	<b>33,85</b>

Fonte: SIOPS 2020

2.4 ; DESPESAS COM SAÚDE POR SUBFUNÇÃO

DESPESAS COM SAÚDE (Por Subfunção)	DOTAÇÃO INICIAL	DOTAÇÃO ATUALIZADA	DESPESAS EMPENHADAS		
			Liquidadas Até o Bimestre (l)	Inscritas em Restos a Pagar não Processados (m)	% [(l+m) / total(l+m)]x100
Atenção Básica	5.389.400,00	6.767.958,49	6.636.399,67	2.780,00	35,29
Assistência Hospitalar e Ambulatorial	3.338.600,00	4.083.235,33	3.948.937,12	71.066,90	21,37
Suporte Profilático e Terapêutico	0,00	0,00	0,00	0,00	0,00
Vigilância Sanitária	7.200,00	775,00	775,00	0,00	0,00
Vigilância Epidemiológica	546.300,00	651.207,35	640.739,02	15,10	3,41
Alimentação e Nutrição	0,00	0,00	0,00	0,00	0,00
Outras Subfunções	5.969.260,00	7.831.803,72	7.500.697,35	11.553,81	39,93
<b>Total</b>	<b>15.250.760,00</b>	<b>19.334.979,89</b>		<b>18.812.963,97</b>	<b>100,00</b>

Fonte: SIOPS 2020

2.5 ; TOTAL DAS DEPESAS E AÇÕES COM SAÚDE E LIMITE CONSTITUCIONAL

TOTAL DAS DESPESAS COM AÇÕES E SERVIÇOS PÚBLICOS DE SAÚDE (VI) = [(IV(f+g)-V(h+i)]					<b>12.445.619,76</b>
---	--	--	--	--	----------------------

Fonte: SIOPS 2020

PERCENTUAL DE APLICAÇÃO EM AÇÕES E SERVIÇOS PÚBLICOS DE SAÚDE SOBRE A RECEITA DE IMPOSTOS LÍQUIDA E TRANSFERÊNCIAS CONSTITUCIONAIS E LEGAIS (VII%) = [VI(h+i) / IIIb x 100] - LIMITE CONSTITUCIONAL 15% <sup>4</sup>					<b>26,37</b>
--	--	--	--	--	--------------

Fonte: SIOPS 2020

VALOR REFERENTE À DIFERENÇA ENTRE O VALOR EXECUTADO E O LIMITE MÍNIMO CONSTITUCIONAL [VI(h+i)-(15*IIIb)/100]					<b>5.367.592,47</b>
--	--	--	--	--	---------------------

Fonte: SIOPS 2020

2.6 ; RESTOS A PAGAR

EXECUÇÃO DE RESTOS A PAGAR NÃO PROCESSADOS INSCRITOS COM DISPONIBILIDADE DE CAIXA	INSCRITOS	CANCELADOS/PRESCRITOS	PAGOS	A PAGAR	PARCELA CONSIDERADA NO LIMITE
Inscritos em 2019	19.384,00	N/A	N/A	N/A	0,00
Inscritos em 2018	0,00	0,00	0,00	0,00	0,00
Inscritos em 2017	0,00	0,00	0,00	0,00	0,00

Inscritos em 2016	0,00	0,00	0,00	0,00	0,00
Inscritos em 2015	0,00	0,00	0,00	0,00	0,00
Inscritos em exercícios anteriores	0,00	0,00	0,00	0,00	0,00
<b>Total</b>	<b>19.384,00</b>	<b>0,00</b>	<b>0,00</b>	<b>0,00</b>	<b>0,00</b>

Fonte: SIOPS 2020

CONTROLE DOS RESTOS A PAGAR CANCELADOS OU PRESCRITOS PARA FINS DE APLICAÇÃO DA DISPONIBILIDADE DE CAIXA CONFORME ARTIGO 24,§ 1º e 2º	RESTOS A PAGAR CANCELADOS OU PRESCRITOS		
	Saldo Inicial	Despesas custeadas no exercício de referência (j)	Saldo Final (Não Aplicado)
Restos a Pagar Cancelados ou Prescritos em 2019	0,00	0,00	0,00
Restos a Pagar Cancelados ou Prescritos em 2018	0,00	0,00	0,00
Restos a Pagar Cancelados ou Prescritos em 2017	0,00	0,00	0,00
Restos a Pagar Cancelados ou Prescritos em 2016	0,00	0,00	0,00
Restos a Pagar Cancelados ou Prescritos em exercícios anteriores	0,00	0,00	0,00
<b>Total (VIII)</b>	<b>0,00</b>	<b>0,00</b>	<b>0,00</b>

Fonte: SIOPS 2020

CONTROLE DE VALOR REFERENTE AO PERCENTUAL MÍNIMO NÃO CUMPRIDO EM EXERCÍCIOS ANTERIORES PARA FINS DE APLICAÇÃO DOS RECURSOS VINCULADOS CONFORME ARTIGOS 25 e 26	LIMITE NÃO CUMPRIDO		
	Saldo Inicial	Despesas custeadas no exercício de referência (k)	Saldo Final (Não Aplicado)
Diferença de limite não cumprido em 2018	0,00	0,00	0,00
Diferença de limite não cumprido em 2017	0,00	0,00	0,00
Diferença de limite não cumprido em 2016	0,00	0,00	0,00
Diferença de limite não cumprido em 2015	0,00	0,00	0,00
Diferença de limite não cumprido em exercícios anteriores	0,00	0,00	0,00
<b>Total (IX)</b>	<b>0,00</b>	<b>0,00</b>	<b>0,00</b>

Fonte: SIOPS 2020

## 10. Auditorias

Nº do Processo	Demandante	Órgão Responsável pela Auditoria	Unidade Auditada	Finalidade	Status
25002.000735/2018-81	Componente Federal do SNA	SECRETARIA MUNICIPAL DE SAÚDE DE ECOPORANGA	-	-	-
Recomendações	-				
Encaminhamentos	-				

Fonte: Sistema Nacional de Auditoria do SUS (SISAUD-SUS)

Data da consulta: 21/07/2020.

### Outras Auditorias

Nº do Processo	Demandante	Órgão Responsável pela Auditoria	Unidade Auditada	Finalidade	Status
153/2019	SECRETARIA MUNICIPAL DE SAÚDE	DEPARTAMENTO MUNICIPAL DE AUDITORIA	SECRETARIA MUNICIPAL DE SAÚDE ( INSTRUMENTOS DE GESTÃO)	Verificar a Veracidade das Informações constantes no Relatório Anual de Gestão (RAG) 2018 e Programação Anual de Saúde ( PAS) 2018.	C
Recomendações	<p>A Auditoria realizada na Secretaria Municipal de Saúde de Ecoporanga destinou-se a verificar a veracidade das informações constantes no RAG 2018 e Programação Anual de Saúde (PAS) 2018, em obediência ao art. 42 da lei Complementar 141/2012. Os Relatórios Detalhados do Quadrimestre Anterior são instrumentos de monitoramento e acompanhamento da execução da PAS. Os trabalhos realizados pela Equipe de Auditoria evidenciaram que a SMS apesar de encaminhar esses relatórios ao Conselho Municipal de Saúde, não apresenta a Casa legislativa Municipal, contrariando o que estabelece o Art. 7º da Portaria GM/MS 2.135 de 25/09/2013. A Transparência e publicidade dos atos e ações de Saúde é requisito imprescindível para o Fortalecimento do Controle Social sobre o SUS. Na atividade verificou-se que os instrumentos de planejamento do SUS do ano de 2018, sendo eles o Relatório Anual de Gestão, Programação Anual de Saúde e Plano Municipal de Saúde, não foram disponibilizados eletronicamente conforme estabelece a legislação. Todavia, a SMS demonstrou que isso foi motivado pela descontinuidade do sistema SARSUS, que dará lugar ao DigiSUS Gestor - Módulo de Planejamento, ainda não disponível para a disponibilização dos relatórios, conforme Nota Técnica Nº 2/2019 - CGAIC/DAI/SE/MS. Contudo a SMS se comprometeu a cumprir as ações contidas na referida nota. Quanto a verificação sobre a veracidade das informações (resultados, indicadores e metas do ano de 2018) constantes no RAG, a equipe verificou que 02 indicadores do total de 08 selecionados, apresentavam dados inconsistentes se confrontados com os Sistema de Informações do Ministério da Saúde. Contudo, a Gestora esclareceu os motivos que levaram a ocorrência dessas divergências. Todavia não apresentou medidas para sana-las. Diante do exposto, conclui-se que os instrumentos de planejamento da Saúde do Município de Ecoporanga, em geral, atendem ao exigido pela Legislação, apesar de algumas inconformidades identificadas na atividade. A SMS deve dirigir esforços no sentido de qualificar seus relatórios, possibilitando assim, confiabilidade e transparência na gestão da Saúde do Município. É o relatório Ecoporanga, 02 de Agosto de 2019</p>				
Encaminhamentos	<p>Visando assegurar o amplo direito de defesa, conforme o Inciso LV do art. 5º da Constituição Federal e art. 9º Cap. II da Portaria de Consolidação GM/MS nº 4 de 28/09/2017, a Gestora atual da Secretaria Municipal de Saúde foi notificada, por meio do Memorando nº 03/2019/DA/SMS solicitando que no prazo de 15 (quinze) dias, contados a partir da notificação, fossem apresentadas justificativas acerca dos fatos apontados no relatório sobre as constatações não conforme. As justificativas, posteriormente, apresentadas foram analisadas pela equipe da auditoria, a qual fez as recomendações pertinentes a cada uma delas. Sendo assim, a auditoria nº 01/2019 está sendo encerrada com emissão do relatório conclusivo. Fora encaminhado cópia para o Conselho Municipal de Saúde através do Ofício DA/SMS nº03/2019 em 26 de Agosto de 2019 para tomar ciência do Relatório Final desta Auditoria.</p>				

Fonte: DIGISUS Gestor - Módulo Planejamento (DIGISUSGMP) - Consulta Online

Data da consulta: 21/07/2020.

- **Análises e Considerações sobre Auditorias**

Conforme encaminhamento do Departamento de Auditoria, foram realizados 02 (duas) auditorias em 2019:

Instrumentos de Gestão ( Concluído)

Assistência Farmacêutica ( em andamento)

# 11. Análises e Considerações Gerais

Contrato/ Convênio dos Consórcios do Município de Ecoporanga em 2019



**PREFEITURA MUNICIPAL DE ECOPORANGA**  
ESTADO DO ESPÍRITO SANTO  
DEPARTAMENTO DE LICITAÇÕES E CONTRATOS

CONTRATO DE RATEIO N.º 049/2019

I. PARTES CONTRATANTES:

PUBLICADO EM

Data: 10.10.2019

Órgão: DICES/Amzoes

O MUNICÍPIO DE ECOPORANGA – ESTADO DO ESPÍRITO SANTO, pessoa jurídica de direito público interno, inscrito no CNPJ N.º 27.167.311/0001-04, situada à Rua Suelon Dias Mendonça, n.º 20, Centro, Ecoporanga-ES, por intermédio do FUNDO MUNICIPAL DE SAÚDE DE ECOPORANGA – ES, inscrito no CNPJ sob o n.º 14.798.479/0001-68, com sede na Av. Floriano Rubim, n.º 1279, Centro, Ecoporanga-ES, CEP: 29.850-000; representados neste ato pelo Senhor Prefeito **ELIAS DAL COL**, brasileiro, divorciado, pecuarista, portador do CPF n.º 478.812.757-15 e Cédula de Identidade n.º 189.546-SSP-ES, residente nesta cidade de Ecoporanga-ES; e, pela Secretária Municipal de Saúde a Sr.ª **ANA LÚCIA ALVES PEREIRA**, brasileira, divorciada, portadora do CPF n.º 089.291.007-08 e da Carteira de Identidade n.º 1.715.818/SSP-ES, residente na Rua Maria Ribeiro Bonfim, s/n.º, Bairro Homero Amanti, Ecoporanga-ES, CEP: 29.850-000; doravante denominado simplesmente **CONSORCIADO**, e, o **CONSÓRCIO PÚBLICO PARA TRATAMENTO E DESTINAÇÃO FINAL ADEQUADA DE RESÍDUOS SÓLIDOS DA REGIÃO DOCE OESTE DO ESTADO DO ESPÍRITO SANTO – CONDOESTE**, pessoa jurídica de direito público, com sede à Praça Isidoro Binda, N.º 04, Bairro Vila Nova, Colatina/ES, CEP 29.702-040, inscrito no CNPJ sob o n.º 11.422.312/0001-00, doravante denominado CONDOESTE, neste ato pelo seu Presidente o Sr. **GILSON ANTÔNIO DE SALES AMARO**, Prefeito Municipal de Santa Teresa, brasileiro, casado, portador do CPF N.º 049.596.126-49, residente e domiciliado na cidade de Santa Teresa/ES, celebram o presente Contrato de Rateio, o qual se regerá pela Lei Federal N.º 11.107/2005, pelo Decreto Federal 6.017/2007, pela Portaria STN/SOF N.º 274/16, pelo Contrato de Consórcio Público e pelas cláusulas e condições abaixo descritas.

## II. DO OBJETO:

**CLÁUSULA PRIMEIRA:** O presente instrumento tem por objeto ratear as despesas do CONSÓRCIO entre os entes CONSORCIADOS nos termos do art.

Rua Suelon Dias Mendonça, n.º 20 – Centro – Ecoporanga – ES Tele/fax: 27-3755-2905 – E-mail: [licitacao@ecoporanga.es.gov.br](mailto:licitacao@ecoporanga.es.gov.br) Pagina 1





**PREFEITURA MUNICIPAL DE ECOPORANGA**  
ESTADO DO ESPÍRITO SANTO  
DEPARTAMENTO DE LICITAÇÕES E CONTRATOS

8º da Lei N.º 11.107/2005, e, com base na Resolução Orçamentária aprovada pela Assembleia Geral, tendo por fim o efetivo funcionamento da sede administrativa do CONDOESTE, para fins de execução dos objetivos e finalidades do CONSÓRCIO, nos termos parágrafo 4.º, da cláusula 5.ª, do Contrato de Consórcio Público e de seu Estatuto Social.

Parágrafo Único: Consideram-se despesas do CONDOESTE, entre outras:

- a) Custos despendidos na instalação, aquisição de equipamentos e manutenção de sua sede;
- b) Custos despendidos na execução dos objetivos e das finalidades do CONDOESTE relativos ao tratamento e destinação final e adequada dos resíduos sólidos, previstos no Contrato de Consórcio Público e Estatuto Social;
- c) Custos despendidos na remuneração de empregados, nela incluída os encargos trabalhistas;
- d) Custos despendidos com serviços de terceiros necessários ao bom funcionamento das atividades do CONDOESTE, bem como para a execução de ações e projetos conforme disposto no Contrato de Consórcio Público e Estatuto Social, em benefício dos municípios consorciados.
- e) Custos despendidos com serviços de terceiros necessários à modernização tecnológica dos procedimentos adotados, assessoramento técnico, jurídico e profissional especializado, e ainda execução das melhores práticas de gestão aplicáveis ao CONDOESTE;
- f) Custos despendidos na participação de eventos, cursos, treinamentos, intercâmbios, viagens e outros que proporcionem a troca de experiências e aprendizado necessários a promover a constante melhoria e aprimoramento do modelo consorcial adotado.

**III.DAS OBRIGAÇÕES:**

**CLÁUSULA SEGUNDA:** As partes contratantes comprometem-se a cumprir as seguintes obrigações:

**I. Compete ao CONDOESTE:**

Rua Suelon Dias Mendonça, nº. 20 – Centro – Ecoporanga – ES Tele/fax: 27-3755-2905 – E-mail: [licitacao@ecoporanga.es.gov.br](mailto:licitacao@ecoporanga.es.gov.br) Pagina 2



**PREFEITURA MUNICIPAL DE ECOPORANGA**  
ESTADO DO ESPÍRITO SANTO  
DEPARTAMENTO DE LICITAÇÕES E CONTRATOS

- a) Disponibilizar ao CONSORCIADO os serviços demandados pelo consorciado, no tocante à regulação dos serviços de tratamento e destinação final adequada de resíduos sólidos;
- b) Somente lançar no sistema gerencial os valores financeiros repassados pelo CONSORCIADO após o recebimento da Nota de Pagamento que comprove a rubrica financeira pertinente ao recurso financeiro recebido e o comprovante do depósito realizado;
- c) Enviar ao CONSORCIADO os relatórios da execução orçamentária e financeira do CONDOESTE, referente aos recursos recebidos por meio deste Contrato de Rateio, a fim de permitir a consolidação das contas pelo CONSORCIADO e a elaboração dos relatórios fiscais de que trata os artigos 52 e 54 da Lei Complementar N.º 101/2000;
- d) Adotar todas as providências cabíveis à execução do presente CONTRATO;
- e) Acompanhar o faturamento dos serviços de tratamento e destinação final adequada de resíduos sólidos objetos de concessão;
- f) Disponibilizar ao CONSORCIADO a possibilidade de participação em eventos, cursos, treinamentos, intercâmbios, viagens e outros que proporcionem a troca de experiências e aprendizado necessário a promover a constante melhoria e aprimoramento do modelo consorcial adotado;
- g) Adotar as recomendações emanadas pelo CONSORCIADO em cumprimento à legislação e normas aplicáveis aos serviços a serem disponibilizados;
- h) Cumprir com as deliberações de sua Assembleia Geral e Câmara Técnica de Resíduos Sólidos, no tocante a execução de despesas com recursos advindos do Contrato de Rateio firmado com os entes consorciados;
- i) Zelar pelo fiel cumprimento das cláusulas e condições deste CONTRATO.

**II. Compete ao CONSORCIADO:**

- a) Selecionar em conjunto com os demais municípios consorciados as ações, programas, projetos e serviços no âmbito do CONDOESTE;
- b) Enviar imediatamente ao CONDOESTE cópia da Nota de Empenho e a respectiva Nota de Pagamento e do comprovante de depósito pertinente ao



**PREFEITURA MUNICIPAL DE ECOPORANGA**  
ESTADO DO ESPÍRITO SANTO  
DEPARTAMENTO DE LICITAÇÕES E CONTRATOS

repassado realizado, visando permitir a escrituração da receita na rubrica correta e lançamento do crédito financeiro no sistema gerencial do CONDOESTE;

- c) Adotar providências cabíveis para o repasse da cota de custeio anual correspondente ao CONSORCIADO, no tocante às despesas administrativas e serviços prestados pelo CONDOESTE, podendo efetuar repasses mensais ou o repasse do valor integral da cota de rateio aprovada;
- d) Informar ao CONDOESTE, por escrito, qualquer inconformidade verificada na oferta dos serviços descritos na Cláusula Primeira, visando possibilitar a adoção de medidas corretivas;
- e) Realizar os repasses financeiros nos prazos e valores constantes do presente CONTRATO;
- f) Acompanhar e fiscalizar a execução do presente CONTRATO;
- g) Dar ampla divulgação do presente CONTRATO na imprensa oficial do CONSORCIADO.

**IV. DO VALOR:**

**CLÁUSULA TERCEIRA:** Fica estabelecido que, a título de rateio das despesas do CONSÓRCIO, o CONSORCIADO repassará o valor anual de **R\$ 12.000,00 (DOZE MIL REAIS)**, a serem pagos em 08 (oito) parcelas da seguinte forma: **01 (uma) parcela no valor de R\$ 2.666,69 (dois mil, seiscentos e sessenta e seis reais e sessenta e nove centavos)**, e **07 (sete) parcelas, iguais e sucessivas no valor de R\$ 1.333,33 (um mil, trezentos e trinta e três reais e trinta e três centavos)**.

§1.º O valor estabelecido nesta cláusula poderá ser alterado por termo aditivo, mediante prévia disponibilidade orçamentária do CONSORCIADO, conforme a demanda de execução de ações e projetos e a necessidade do repasse de recursos financeiros suficientes para custeio dos mesmos.

§2.º O CONSORCIADO se obriga a repassar os valores contidos neste instrumento ao CONSÓRCIO, por meio de transferência bancária ou depósito na conta corrente do CONDOESTE, BANCO DO ESTADO DO ESPÍRITO SANTO –

Rua Suelon Dias Mendonça, nº. 20 – Centro – Ecoporanga – ES Tele/fax: 27-3755-2905 – E-mail: [licitacao@ecoporanga.es.gov.br](mailto:licitacao@ecoporanga.es.gov.br) Pagina 4



**PREFEITURA MUNICIPAL DE ECOPORANGA**  
ESTADO DO ESPÍRITO SANTO  
DEPARTAMENTO DE LICITAÇÕES E CONTRATOS

**CLÁUSULA SEXTA:** O inadimplemento das obrigações financeiras estabelecidas neste instrumento sujeita o CONSORCIADO inadimplente às penalidades previstas no Contrato de Consórcio Público firmado, Estatuto do CONSÓRCIO e Art. 8.º, § 5.º, da Lei Federal N.º 11.107/05 (Lei Geral dos Consórcios Públicos).

**VIII. DA AÇÃO PROMOCIONAL:**

**CLÁUSULA SÉTIMA:** Fica acordado que em toda e qualquer ação promocional, relacionada com o objeto descrito na Cláusula Primeira deste CONTRATO, será obrigatoriamente destacado a participação do CONSÓRCIO e do CONSORCIADO.

**CLÁUSULA OITAVA:** As partes se comprometem a não utilização do nome e ou logomarca do CONDOESTE ou do CONSORCIADO em material estranho ao objeto deste CONTRATO.

**IX. DAS DISPOSIÇÕES GERAIS:**

**CLÁUSULA NONA:** O presente instrumento surtirá efeitos jurídicos a partir da data de sua assinatura, e, retroagirá os seus efeitos financeiros a 02/01/2019.  
**CASO SEJA ASSINADO EM DATA POSTERIOR A 02/01/2019.**

**CLÁUSULA DÉCIMA:** O presente instrumento será rescindido automaticamente no caso de o CONSORCIADO deixar de integrar o CONSÓRCIO, desde que atendidas às formalidades estabelecidas no Contrato de Consórcio Público e Estatuto do CONSÓRCIO.

**CLAUSULA DÉCIMA PRIMEIRA:** O descumprimento das obrigações financeiras decorrentes do presente instrumento pelo CONSORCIADO, por período superior a 90 (noventa dias), ensejara a cobrança pela via judicial pelo CONSÓRCIO, acrescido da atualização monetária, de juros de 1% (um por cento) ao mês e de honorários advocatícios.

Rua Suelon Dias Mendonça, nº. 20 – Centro – Ecoporanga – ES Tele/fax: 27-3755-2905 – E-mail: [licitacao@ecoporanga.es.gov.br](mailto:licitacao@ecoporanga.es.gov.br) Pagina 6



**PREFEITURA MUNICIPAL DE ECOPORANGA**  
ESTADO DO ESPÍRITO SANTO  
DEPARTAMENTO DE LICITAÇÕES E CONTRATOS

**X. DO FORO:**

**CLÁUSULA DÉCIMA SEGUNDA:** As partes elegem de comum acordo o Foro da Comarca de Ecoporanga/ES, para dirimir as dúvidas emergentes do presente instrumento.

E por estarem justas e acordadas, assinam o presente instrumento particular em duas vias de igual teor e forma na presença de duas testemunhas.

Ecoporanga/ES, 06 de maio de 2019.

\_\_\_\_\_  
**ELIAS DAL COL**  
PREFEITO MUNICIPAL DE ECOPORANGA  
CONSORCIADO

\_\_\_\_\_  
**ANA LÚCIA ALVES PEREIRA**  
SECRETÁRIA MUNICIPAL DE SAÚDE  
CONSORCIADO

\_\_\_\_\_  
**GILSON ANTÔNIO DE SALES AMARO**  
PRESIDENTE CONDOESTE

Testemunhas:

1. Emanuelly F. de Paula

Nome:

CPF N.º: 156.433.097-36

2. Rogéria de Almeida

Nome:

CPF N.º: 07767990702



**PREFEITURA MUNICIPAL DE ECOPORANGA**  
ESTADO DO ESPÍRITO SANTO  
DEPARTAMENTO DE LICITAÇÕES E CONTRATOS

BANESTES SA, CONTA CORRENTE N.º 17.784.109, AGÊNCIA N.º 117 - COLATINA/ES ou outro que vier a ser indicado pelo CONDOESTE, tendo por limite para efetuar o montante do repasse o dia 20 do mês pertinente à execução das despesas, em caso da opção do repasse em parcelas mensais.

§3.º O CONSORCIADO se obriga a repassar os valores contidos no quadro Cláusula Quarta até a data limite de 30/12/2019, visando assegurar os recursos necessários para o pagamento das despesas administrativas inerentes ao funcionamento da sede do consórcio, para que recurso financeiro do ente consorciado seja contabilizado como receita dentro do referido exercício.

**V. DA DOTAÇÃO ORÇAMENTÁRIA:**

**CLÁUSULA QUARTA:** As despesas descritas na cláusula anterior correrão à conta de dotações orçamentárias consignadas no orçamento da Secretaria Municipal de Saúde do CONSORCIADO, na forma do inciso I.

I. Dotação orçamentária para cobrir as despesas com a administração da sede do CONDOESTE:

- Projeto / Atividade: 100003.1030200212.073 – Manutenção das Ações Consorciadas de Saúde.

Elementos de Despesa	Valor	Fonte	Ficha
3.3.71.70.00 – Rateio pela Participação em Consórcios Públicos	12.000,00	12110000000	63
<b>TOTAL - item I</b>	<b>12.000,00</b>	-	-

Parágrafo Único: A celebração do presente contrato de rateio de consórcio público sem suficiente e prévia dotação orçamentária ou sem observar as formalidades legais previstas configurará ato de improbidade administrativa conforme disposto no art. 10, inc. XV, da Lei Federal N.º 8.429/1992 (Lei dos Atos de Improbidade Administrativa).

**VI. DO PRAZO:**

**CLÁUSULA QUINTA:** O presente instrumento terá vigência até 31/12/2019.

**VII. DAS PENALIDADES:**

Rua Suelon Dias Mendonça, nº. 20 – Centro – Ecoporanga – ES Tele/fax: 27-3755-2905 – E-mail: [licitacao@ecoporanga.es.gov.br](mailto:licitacao@ecoporanga.es.gov.br) Pagina 5

## 12. Recomendações para o Próximo Exercício

- Análises e Considerações sobre Recomendações para o Próximo Exercício

Para facilitar o entendimento, a política da Secretaria Municipal de Saúde está expressa e contida em quatro eixos que abrigam as linhas condutoras da saúde no Município. Os objetivos estratégicos expressam o que se pretende fazer para superar, reduzir, controlar ou eliminar os problemas identificados. Esses objetivos foram propostas ações estratégicas de intervenção nos problemas e modificação dos padrões de saúde existentes no Município de Ecoporanga. Foram estabelecidas metas para o período 2018-2021.

Como avaliação Final do RAG 2019, percebe-se os obstáculos perante as ações da Atenção Básica, no que se refere à Saúde da Criança e da Mulher e em Grupos prioritários devido o aumento de óbitos por doenças crônicas evitáveis.

Alguns indicadores deixaram de ser alcançados devido deficiência no sistema de Informatização do Município.

Quanto aos investimentos, deve-se priorizar a Reformas das Unidades Básicas de Saúde.

---

JOAO BATISTA NETO  
Secretário(a) de Saúde  
ECOPORANGA/ES, 2019

## Parecer do Conselho de Saúde

### Identificação

- Considerações:  
Atualizar perante o SiOPS o número de Conselheiros por Segmento

### Introdução

- Considerações:  
Parecer Favorável

### Dados Demográficos e de Morbimortalidade

- Considerações:  
Parecer Favorável sem ressalvas!

### Dados da Produção de Serviços no SUS

- Considerações:  
Parecer Favorável sem ressalvas!

### Rede Física Prestadora de Serviços ao SUS

- Considerações:  
Aprovado sem ressalvas

### Profissionais de Saúde Trabalhando no SUS

- Considerações:  
Aprovado sem ressalvas

### Programação Anual de Saúde - PAS

- Considerações:  
Aprovado sem ressalvas

### Indicadores de Pactuação Interfederativa

- Considerações:  
Aprovado sem ressalvas

### Execução Orçamentária e Financeira

- Considerações:  
Sem Parecer

### Auditorias

- Considerações:  
aprovado sem ressalvas!

### Análises e Considerações Gerais

- Parecer do Conselho de Saúde:



Obs: Os anexos deverão ser anexados no Final do Relatório de Gestão.

Aprovado

## Recomendações para o Próximo Exercício

- Considerações:

Aprovado.

Data do parecer: 17/03/2021

Status do Parecer: Aprovado

ECOPORANGA/ES, 17 de Março de 2021

---

Conselho Municipal de Saúde de Ecoporanga